

การสอบถามเพื่อเสริมต่อเนืองหลังจากเสร็จการฝึกงานและได้กลับไป ไทยแล้ว(สรุป) (ที่1)

1. สรุปการสอบถาม

จุดประสงค์ของข้อสอบถามนี้,เป็นข้อสอบถามสำหรับผู้ที่ได้สำเร็จการฝึกงานและได้กลับไปยังประเทศไทยแล้ว, เรื่องสภาพการณ์ทำงาน,การเปลี่ยนแปลงตำแหน่ง,การประสพการณ์ที่ได้มาฝึกในญี่ปุ่น,เทคนิค,และได้นำความรู้ นั้นกลับไปใช้อย่างใดในไทย ซึ่งการได้ข้อมูลที่แท้จริง ว่าสถานะการณ์ของผู้ฝึกงานหลังจากที่ได้กลับไปไทยแล้วว่าเป็นอย่างไร ก็จะนำมาประกอบในการพิจารณาที่จะจัดทำหลักเกณฑ์ เพื่อให้การฝึกงานนั้นราบรื่นและได้ผลอีกต่อไป

2. บุคคลที่อยู่ในข่ายสอบถาม

ผู้ฝึกงานประเภท2ที่ได้สำเร็จการฝึกไปแล้ว,ผู้ที่ได้กลับไปไทยช่วงเดือนสิงหาคมถึงเดือนพฤศจิกายนปี ค.ศ.2018(รวมถึงที่กำลังจะกลับด้วย)จำนวน19,468คน
(จีน,เวียดนาม,อินโดนีเซีย,ฟิลิปปินส์ และไทย

3. วิธีการสอบถาม

- (1) โดยการส่งแบบสอบถามไปยังองค์กรหรือหน่วยงานที่ผู้ฝึกงานลงทะเบียนอยู่,ซึ่งเป็นแบบสอบถามของแต่ละภาษา, และให้ทางองค์กรหรือหน่วยงานนั้นส่งต่อให้กับเจ้าตัว
- (2) ส่งแบบสอบถามให้กับผู้ฝึกงานหลังจากที่กลับไปไทยแล้ว,ตอบแบบสอบถามแล้วส่งแบบสอบถามนั้นกลับไปทางไปรษณีย์ถึงหน่วยสอบถามผู้ฝึกงานคนต่างชาติ
- (3) ในแบบสอบถามไม่ต้องลงชื่อ,ให้เลือกตอบจากหัวข้อ(บางส่วนสามารถเขียนความเห็นได้อิสระ)

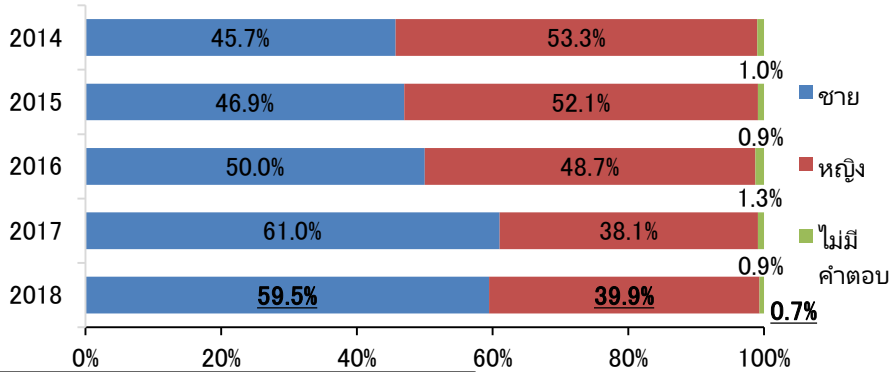
4. จำนวนที่ตอบกลับ เปอร์เซนต์

บุคคลที่อยู่ในข่ายสอบถาม	จำนวนที่ตอบแบบสอบถาม	เปอร์เซนต์ ที่ตอบแบบสอบถาม
19,468	5,257	27.0%

รายละเอียดของผู้ที่ตอบกลับ

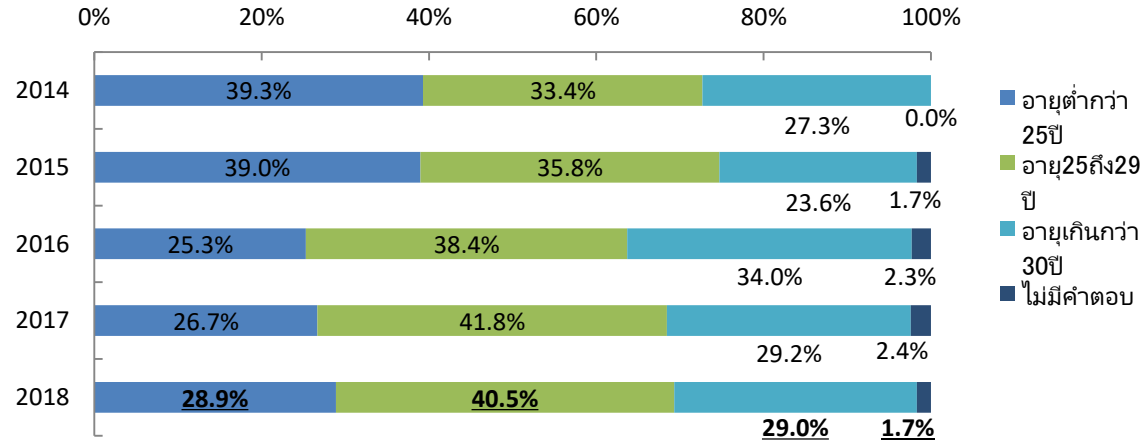
เพศของผู้ฝึกงาน

เพศชาย 59.5%, เพศหญิง 39.9%



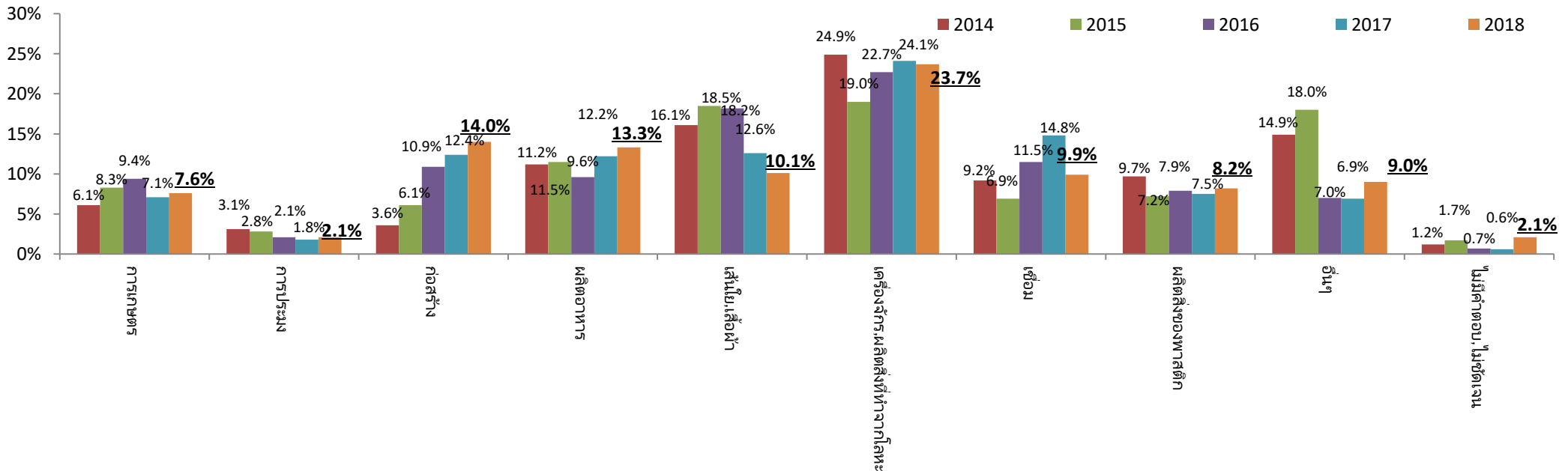
อายุของผู้ฝึกงาน

อายุไม่เกิน 30 ปี มี 69.3%



ประเภทงานของผู้ฝึกงาน

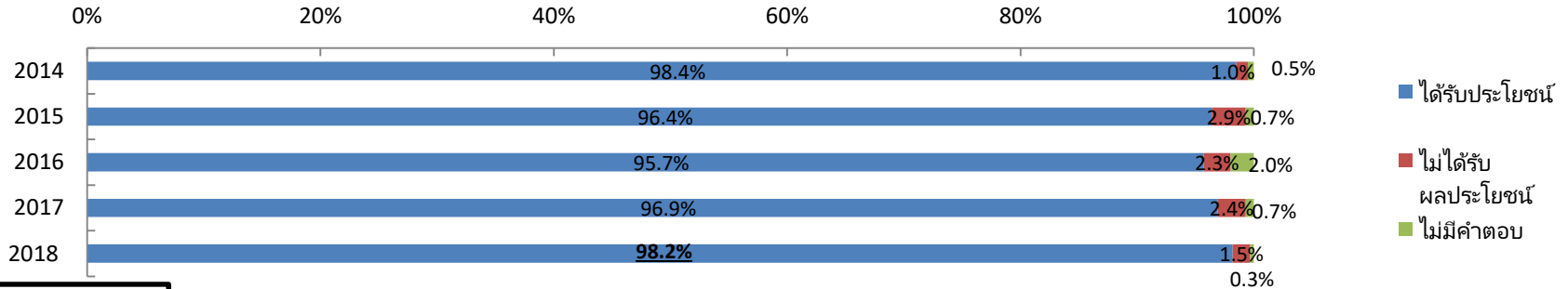
เครื่องจักร ผลิตของประเภทโลหะ (23.7%) ก่อสร้าง (14.0%), ผลิตของบริษัท (13.3%) เพิ่มตามลำดับ



ผลได้จากการฝึกงาน

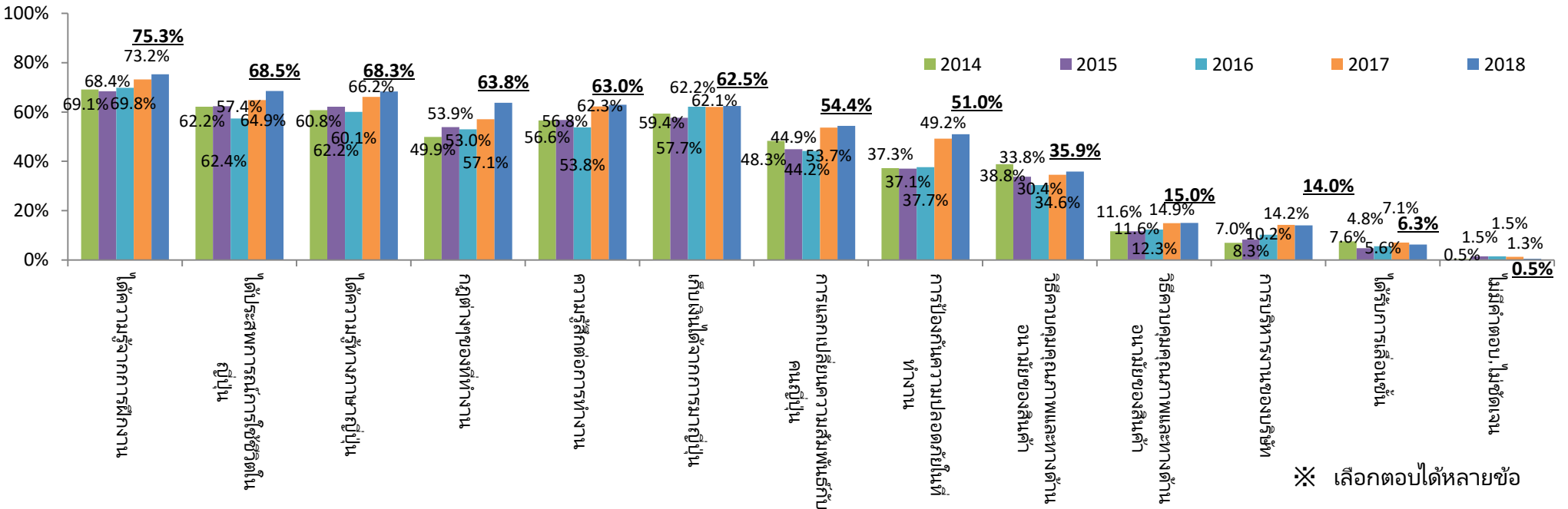
ผลที่ได้จากการฝึกงาน

จากผลของการเรียนรู้ที่ได้รับตอนฝึกงานนั้น” เป็นประโยชน์ต่องาน” มีผู้ตอบแบบนี้98.2%



สิ่งที่เป็นประโยชน์

ที่ถือว่าเป็นประโยชน์คือ”การได้เรียนรู้เรื่องเทคนิค”มีคำตอบสูงที่สุดถึง75.3%, “ได้ประสบการณ์ในการใช้ชีวิตในญี่ปุ่น” ได้คำตอบ68.5%, “ได้เรียนรู้ภาษาญี่ปุ่น68.3%



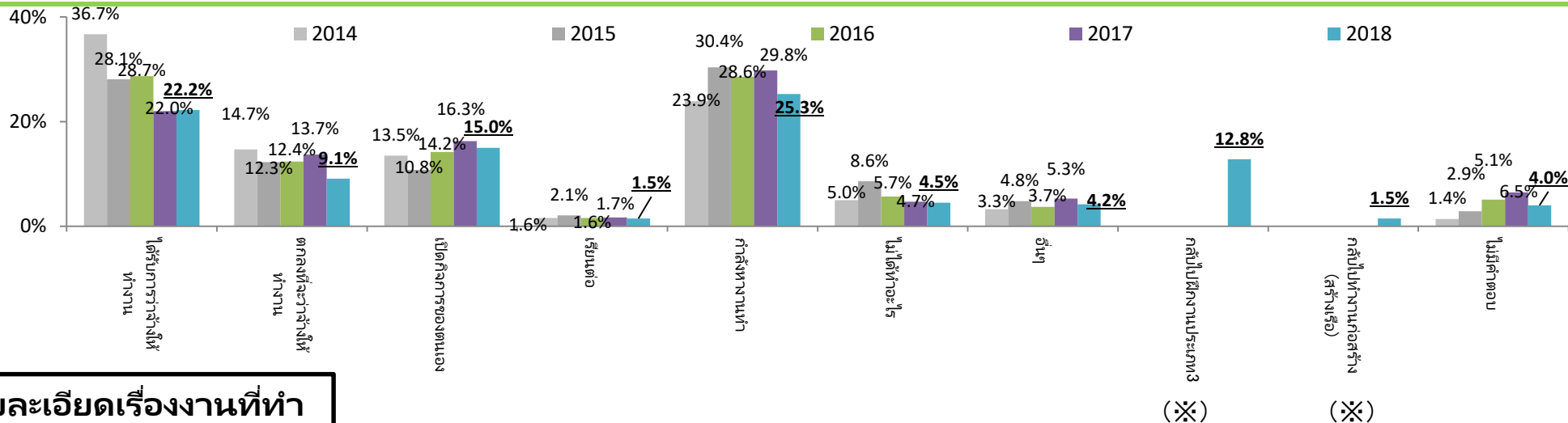
※ เลือกตอบได้หลายข้อ

การประกอบอาชีพหลังจากที่กลับไปประเทศไทย

สถานการณ์การทำงานหลังจากกลับไทย

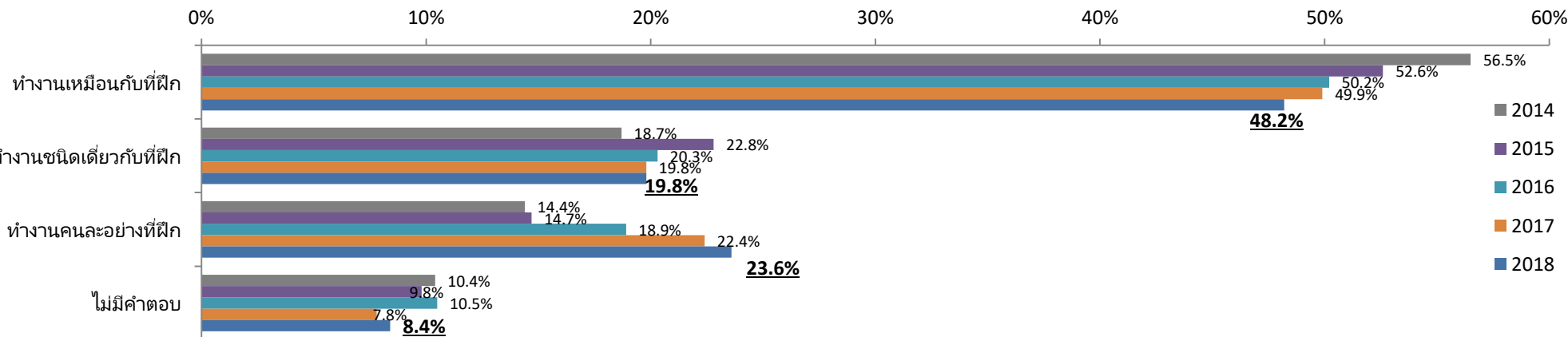
※” กลับหลังจากฝึกงานประเภท3 และ”งานก่อสร้าง(สร้างเรือ) กลับหลังจากฝึกงานที่กำหนดโดยเฉพาะได้เพิ่มเติมในข้อเลือกตั้งแต่ปีค.ศ.2018 งานก่อสร้าง(สร้างเรือ) และฝึกงานที่กำหนดโดยเฉพาะ หมายถึงวิชาสำหรับ งานก่อสร้าง(สร้างเรือ)ที่รับคนต่างชาติในกรณีที่ถูกเงิน รวมทั้งมีกำหนดระยะเวลาสำหรับงานนั้น

สถานการณ์ทำงานหลังจากกลับไทยนั้น”ได้รับการว่าจ้างให้ทำงาน”(22.2%),”ตกลงว่าจะว่าจ้างให้ทำงานแล้ว(9.1%),และ”ได้เปิดกิจการของตนเอง”(15.0%) ได้มีผู้ตอบมา46.2% และ,หลังจากที่กลับไทยแล้ว”กำลังหางานทำอยู่”มีผู้ตอบอย่างนี้25.3% ส่วนชนิดของงานนั้นเป็นตาม หน้าที่9



รายละเอียดเรื่องงานที่ทำ

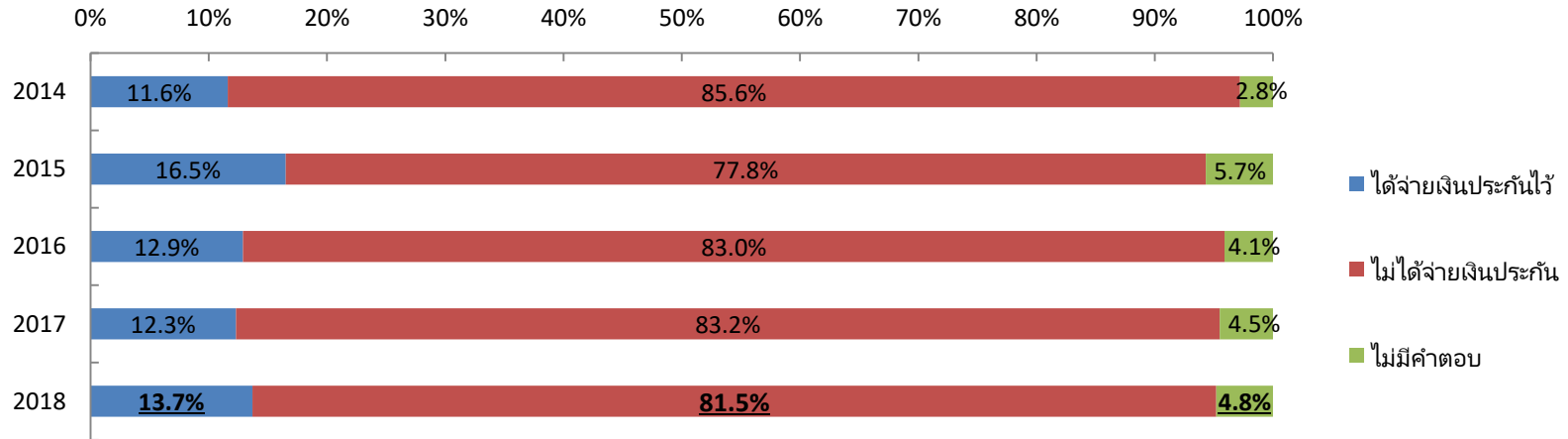
”ได้รับการว่าจ้างให้ทำงาน”, ”ได้รับการตกลงที่จะว่าจ้างให้ทำงานแล้ว”และ”ได้เปิดทำกิจการของตนเอง”ในจำนวนผู้ที่ได้ตอบมาอย่างนี้, ”งานแบบเดียวกับที่”ได้รับการฝึก(48.2%),และที่ตอบว่า”งานประเภททำนองเดียวกันที่ฝึก(19.8%) มีผู้ตอบมา68.0%



มีเงินประกัน หรือไม่

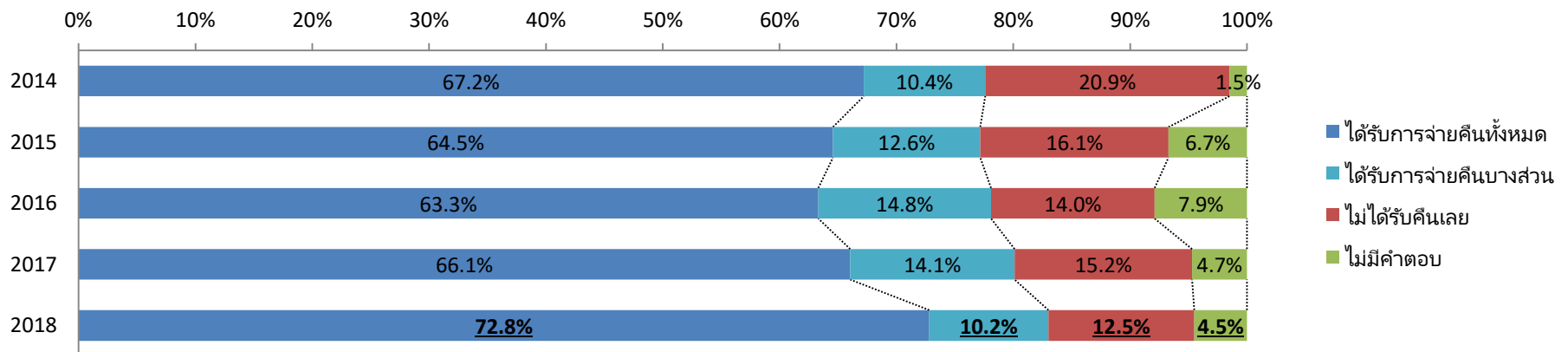
มีเงินประกัน หรือไม่

“ไม่มีเงินประกัน” มีคำตอบเช่นนี้ 81.5%



ได้มีการคืนเงินค่าประกันให้หรือไม่

คนที่ได้ตอบว่า “ได้จ่ายเงินค่าประกัน”, เมื่อได้ตั้งคำถามเกี่ยวกับการจ่ายคืน, ที่ตอบว่า “ได้มีการจ่ายคืนให้แล้ว” มีอยู่ 72.8%

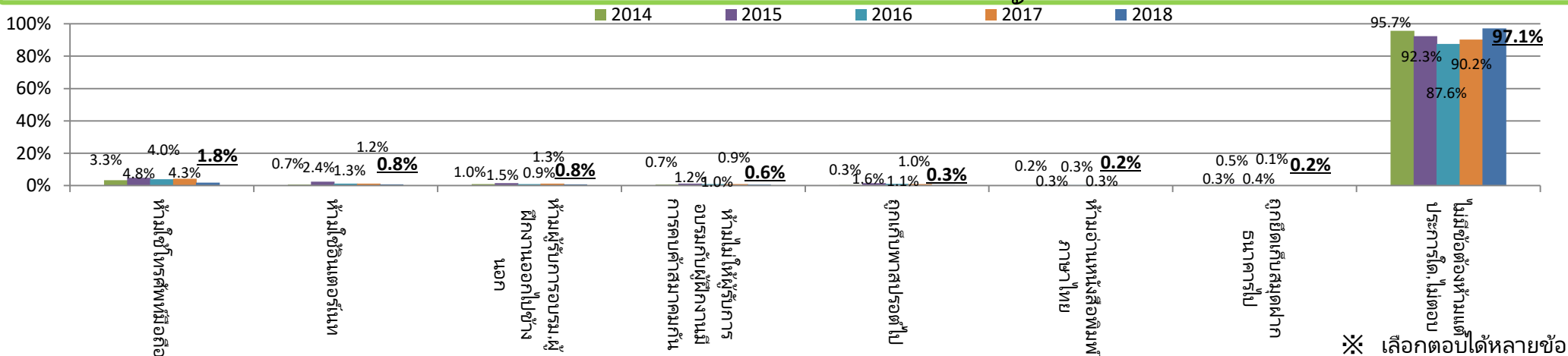


※เงินประกันหมายถึง, ทรัพย์สินที่ผู้ฝึกงานหรือบุคคลในครอบครัวได้วางประกันต่อหน่วยงานหรือองค์กรที่ส่งมาฝึก, อาจจะเป็นอสังหาริมทรัพย์หรือสิ่งอื่นก็ได้, เพื่อเป็นการประกันถ้าเกิดการหนี หายไปจากที่ฝึกงาน อนึ่ง, เงินประกันนี้ไม่ได้หมายถึงหนี้สินที่เกิดจากการกู้ยืม สำหรับค่าเดินทางไปญี่ปุ่นแต่ประการใด

มีปัญหาเกิดขึ้นระหว่างอยู่ญี่ปุ่นหรือไม่

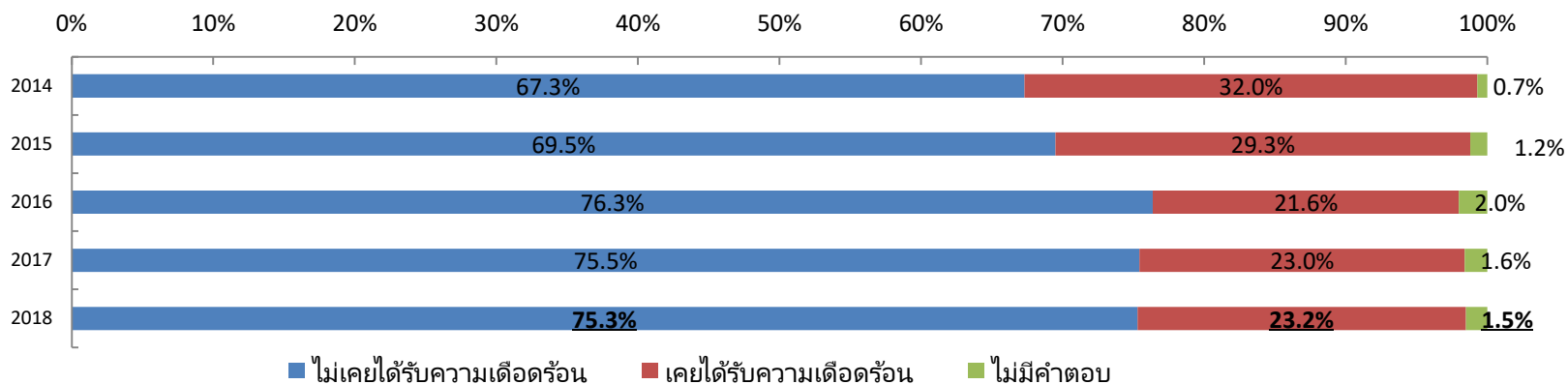
ช่วงที่ฝึกงาน(ในญี่ปุ่น)ข้อต้องห้าม

มีคำตอบว่า”ไม่มีข้อต้องห้ามแต่อย่างใด”(รวมถึงที่ไม่มีคำตอบ)97.1%,ส่วน เรื่องข้อต้องห้ามคือ”ห้ามใช้โทรศัพท์มือถือ”1.8%เป็นส่วนใหญ่

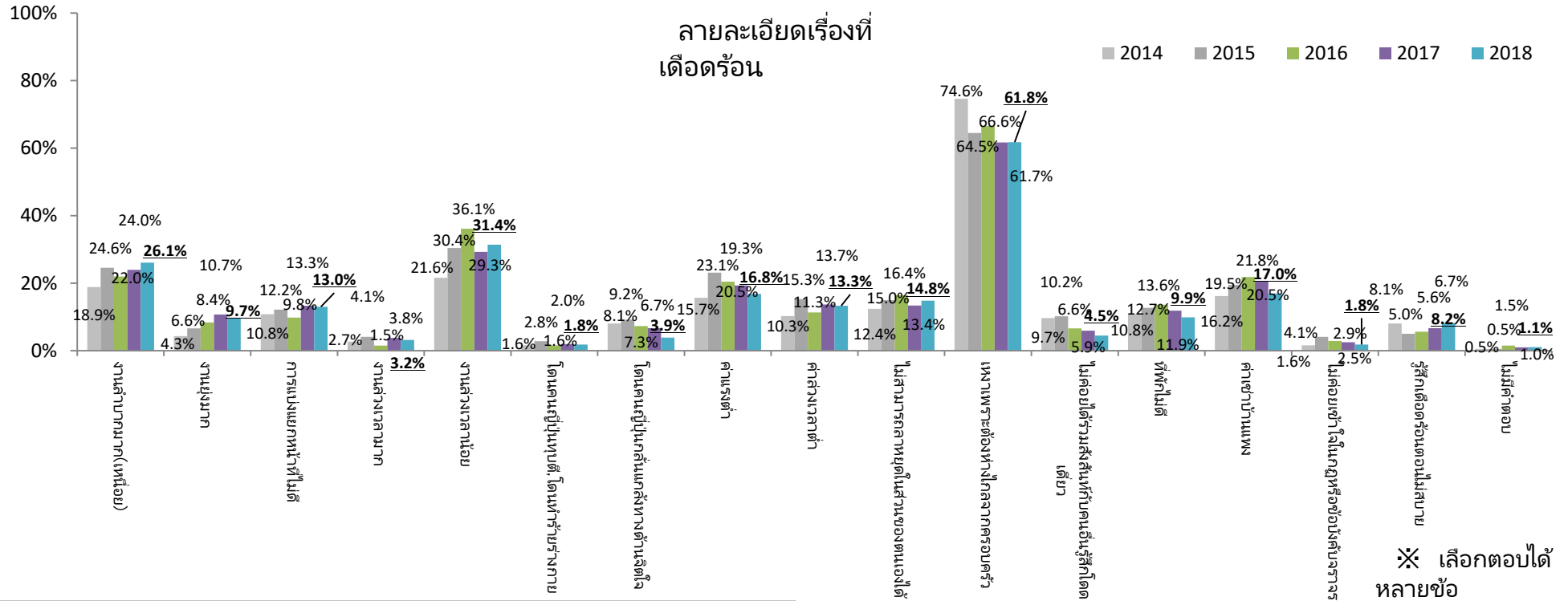


ช่วงที่ฝึกงาน(ในญี่ปุ่น)มีสิ่งทีเดือดร้อน

ได้มีข้อสอบถามว่าช่วงที่อยู่ในญี่ปุ่นได้รับความเดือดร้อนนอกจากการสื่อสารภาษาแล้วยังมีเรื่องอื่นอีกไหม,ก็ได้รับคำตอบว่า”ไม่มีเรื่องเดือดร้อนแต่อย่างใด” 75.3% ที่ตอบว่า”ได้รับความเดือดร้อน”รายละเอียดคือ”มีความเหงาเพราะต้องแยกห่างจากครอบครัว”61.8%



ปัญหาที่เกิดระหว่างฝึกงาน



ความคิดเห็นอิสระ(ความคิดเห็นในเรื่องอื่น)

ในจำนวนคำตอบของ 5,257 คน, มีความเห็นนอกเหนือจากข้างบนนี้จำนวน 783 คน, มีความเห็นดังต่อไปนี้

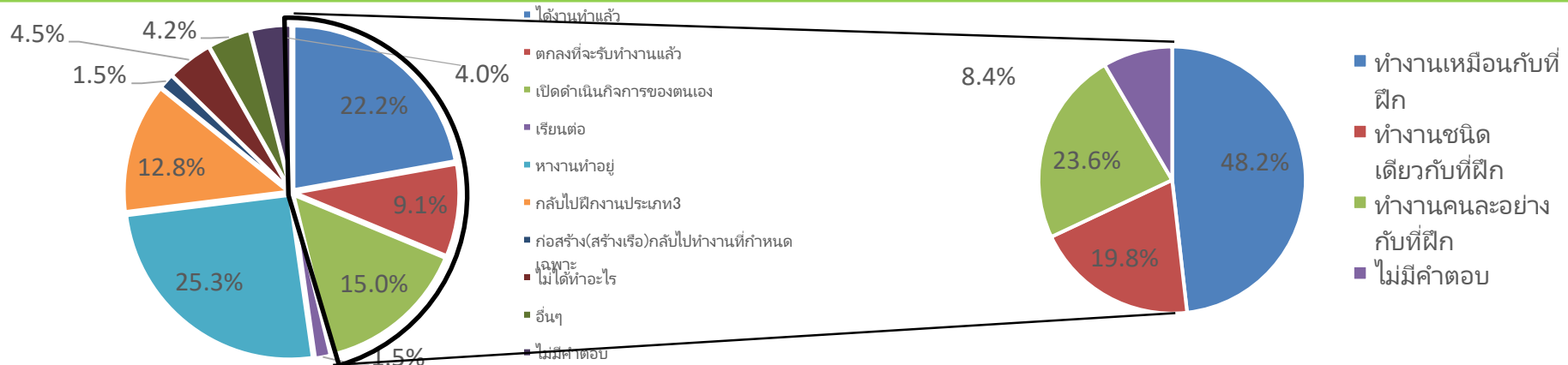
- มีความรู้สึกชอบคุณต่อการได้มีโอกาสมาฝึกอบรมเทคนิคที่ญี่ปุ่น
- อยากมาทำงานในประเทศญี่ปุ่นอีก
- ประเทศญี่ปุ่นมีกฎบังคับที่ดี ชีวิตความเป็นอยู่สุขสบาย แต่ในช่วงเวลาทำงานหาเวลาสวดมนต์ได้ลำบาก
- อยากให้ช่วยเหลือเรื่องการเรียนภาษาญี่ปุ่นแก่ผู้ฝึกงานเพิ่มขึ้น
- ควรเพิ่มการอธิบายต่อการใช้ชีวิตในประเทศญี่ปุ่นบ่อยครั้งขึ้น
- ควรจัดงานร่วมทำกิจกรรมของผู้ฝึกงานให้บ่อยครั้งขึ้น
- ช่วงที่มาถึงญี่ปุ่นใหม่ๆ ควรจะให้ความช่วยเหลือเรื่องโทรศัพท์ หรือ อินเทอร์เน็ต และเรื่องอื่น
- ในภายหลัง,ทางบริษัทที่ประเทศของตนเอง เกี่ยวกับความปลอดภัยตอนทำงาน ควรจะให้อยู่ในระดับเดียวกับบริษัทในญี่ปุ่น
- ค่าใช้จ่ายเงินสวัสดิการค่าประกันการสังคมแพงมากเกินไป

การทำงานหลังจากกลับประเทศไทยแล้ว(ทั้งหมด)

สภาพการทำงานหลังจากกลับไปไทยแล้ว

สภาพการทำงานหลังจากที่กลับไปแล้ว, มีผู้ให้คำตอบมาว่า "ได้รับการว่าจ้างให้ทำงานอยู่(22.2%)," "ตกลงรับเข้าทำงานแล้ว"(9.1%) หรือ "กำลังทำกิจการของตนเอง"(15.0%) ซึ่งถือว่ามีผู้ให้คำตอบ 46.2%

และ จากบุคคลที่ได้ตอบว่า, "ได้รับการว่าจ้างให้ทำงานอยู่", "ตกลงรับเข้าทำงานแล้ว" และ "กำลังทำกิจการของตนเอง" ชนิดของงานที่ทำ "เหมือนกับงานที่ฝึก"(48.2%) และ "งานชนิดเดียวกับที่ฝึก"(19.8%) ซึ่งถือว่ามีผู้ให้คำตอบ 68.0%



	2018	(2017)
ได้งานทำแล้ว	22.2%	(22.0%)
ตกลงที่จะรับทำงานแล้ว	9.1%	(13.7%)
เปิดกิจการของตนเอง	15.0%	(16.3%)
3ข้อบนนี้รวมได้(※1)	46.2%	(52.0%)
เรียนต่อ	1.5%	(1.7%)
กำลังหางานทำอยู่	25.3%	(29.8%)
กลับไปฝึกงานประเภทที่3ต่อ(※2)	12.8%	(—)
ทำก่อสร้าง(สร้างเรือ)กลับไปทำงานที่กำหนดเฉพาะ(※2)	1.5%	(—)
ไม่ได้ทำอะไร	4.5%	(4.7%)
อื่น ๆ	4.2%	(5.3%)
ไม่มีคำตอบ	4.0%	(6.5%)

	2018	(2017)
ทำงานเหมือนกับที่ฝึก	48.2%	(49.9%)
ทำงานชนิดเดียวกับที่ฝึก	19.8%	(19.8%)
2ข้อบนนี้รวมได้(※1)	68.0%	(69.7%)
ทำงานคนละอย่างกับที่ฝึก	23.6%	(22.4%)
ไม่มีคำตอบ	8.4%	(7.8%)

(※1) ตัวเลขที่ปิดเศษ ดังนั้นอาจทำให้ตัวเลขไม่ตรงกันก็ได้
 (※2) "กลับไปฝึกงานประเภท3" และ "ทำก่อสร้าง(สร้างเรือ)กลับไปทำงานที่กำหนดเฉพาะ" นั้นเป็นข้อเลือกที่เพิ่มขึ้นในปี2018
 ทำก่อสร้าง(สร้างเรือ) ที่กำหนดเฉพาะ หมายถึงวิชาที่ออกให้สำหรับงานก่อสร้าง(สร้างเรือ)ในกรณีที่ถูกเงิน ในช่วงหนึ่งเท่านั้น

สถานการณ์ทำงานหลังจากกลับไปไทยแล้ว(แยกชนิดของอาชีพ)

		งานเกษตร	งานประมง	งานก่อสร้าง	งานผลิตอาหาร	เส้นใย,เสื้อผ้า (ผลิต)	เครื่องจักร ผลิตเครื่องโลหะ	งานเชื่อม	ทำแบบพาสติก (รวมถึง สร้างแบบพาสติก อย่างแข็ง ด้วย)	อื่น ๆ
		2018 (2017)	2018 (2017)	2018 (2017)	2018 (2017)	2018 (2017)	2018 (2017)	2018 (2017)	2018 (2017)	2018 (2017)
ประเภทที่ไปเยี่ยมคนในครอบครัว	ได้ทำงานอยู่	22.5% (18.8%)	27.3% (22.1%)	13.0% (13.9%)	23.7% (28.9%)	38.7% (38.7%)	20.2% (18.0%)	19.2% (14.9%)	27.7% (29.4%)	19.5% (19.7%)
	ตกลงว่าจะจ้างให้ทำงาน	7.8% (9.7%)	6.4% (7.4%)	6.9% (12.2%)	7.6% (10.4%)	13.7% (16.0%)	9.6% (15.8%)	10.2% (14.4%)	7.4% (15.5%)	9.7% (12.1%)
	เปิดกิจการเป็นของตัวเอง	18.3% (21.1%)	13.6% (14.7%)	17.4% (23.7%)	12.4% (18.6%)	13.0% (10.2%)	14.6% (14.6%)	16.3% (17.8%)	12.3% (11.7%)	15.6% (14.0%)
	รวม3ข้อบนนี้(※1)	48.5% (49.6%)	47.3% (44.2%)	37.4% (49.8%)	43.8% (57.9%)	65.4% (64.9%)	44.4% (48.4%)	45.7% (47.0%)	47.4% (56.6%)	44.8% (45.8%)
	เรียนต่อ	1.8% (0.8%)	2.7% (1.1%)	1.2% (2.1%)	1.7% (1.4%)	0.6% (0.6%)	1.7% (2.2%)	1.2% (2.0%)	1.4% (0.7%)	1.7% (2.7%)
	หางานทำอยู่	24.5% (31.1%)	20.0% (32.6%)	22.6% (29.8%)	23.2% (27.3%)	15.2% (21.3%)	30.2% (31.8%)	26.5% (31.9%)	27.9% (29.4%)	28.5% (36.9%)
	กลับไปทำงานประเภท3ต่อ(※2)	9.3% (—)	18.2% (—)	18.8% (—)	12.7% (—)	10.9% (—)	12.7% (—)	11.9% (—)	12.6% (—)	9.5% (—)
	กลับไปทำงานก่อสร้าง(สร้าง เรือ)เฉพาะที่กำหนด(※2)	0.3% (—)	0.9% (—)	6.8% (—)	0.0% (—)	0.0% (—)	0.3% (—)	4.0% (—)	0.0% (—)	0.2% (—)
	ไม่ได้ทำงานอะไร	8.0% (5.7%)	4.5% (13.7%)	3.5% (3.5%)	5.6% (3.5%)	4.3% (7.3%)	4.1% (5.3%)	2.9% (2.8%)	4.4% (3.0%)	5.3% (5.1%)
	อื่น ๆ	5.5% (8.1%)	1.8% (4.2%)	5.4% (7.9%)	4.1% (5.0%)	2.6% (3.1%)	4.3% (5.6%)	3.5% (5.0%)	3.7% (3.0%)	5.3% (4.9%)
	ไม่มีคำตอบ	2.3% (4.7%)	4.5% (4.2%)	4.3% (6.9%)	8.9% (4.9%)	0.9% (2.8%)	2.3% (6.7%)	4.4% (11.2%)	2.6% (7.2%)	4.7% (4.6%)
ประเภทอื่น	งานเหมือนกับที่ฝึก	47.4% (42.1%)	42.3% (38.1%)	37.5% (40.3%)	41.5% (42.2%)	65.8% (72.6%)	48.4% (45.8%)	50.0% (46.4%)	51.5% (55.5%)	41.5% (55.9%)
	งานชนิดเดียวกันกับที่ฝึก	21.6% (19.5%)	34.6% (33.3%)	17.8% (19.4%)	25.5% (28.8%)	20.4% (11.2%)	16.1% (21.6%)	23.1% (20.4%)	13.2% (16.7%)	18.9% (14.7%)
	รวม2ข้อบนนี้(※1)	69.1% (61.6%)	76.9% (71.4%)	55.3% (59.7%)	67.0% (71.0%)	86.2% (83.8%)	64.4% (67.4%)	73.1% (66.8%)	64.7% (72.2%)	60.4% (70.6%)
	ทำงานคนละอย่างกับที่ฝึก	24.7% (32.1%)	17.3% (21.4%)	33.8% (29.1%)	25.2% (23.0%)	8.6% (9.8%)	25.8% (24.2%)	21.8% (24.4%)	27.9% (21.6%)	25.9% (21.2%)
	ไม่มีคำตอบ	6.2% (6.3%)	5.8% (7.1%)	10.9% (11.2%)	7.8% (6.1%)	5.2% (6.4%)	9.7% (8.5%)	5.0% (8.8%)	7.4% (6.2%)	13.7% (8.2%)

(※1) เนื่องจากบัตรเลข ตัวเลขอาจไม่ตรงกันก็ได้

(※2) "กลับไปฝึกงานประเภท3" และ "ทำก่อสร้าง(สร้างเรือ)กลับไปทำงานที่กำหนดเฉพาะ" นั้นเป็นข้อเลือกที่เพิ่มขึ้นในปี2018 ทำก่อสร้าง(สร้างเรือ) ที่กำหนดเฉพาะ หมายถึงวิชาที่ออกให้สำหรับงานก่อสร้าง(สร้างเรือ)ในกรณีที่ถูกเงิน ในช่วงหนึ่งเท่านั้น