

Tư liệu số 1

Tình trạng phát sinh ra tai nạn lao động trong ngành xây dựng

Bộ lao động và y tế đã phát biểu về tình trạng xảy ra tai nạn lao động trong các ngành sản xuất nói chung và ngành xây dựng nói riêng theo như con số dưới đây. Đây là số liệu thu thập được tiến hành dựa trên tất cả các tai nạn lao động bao gồm cả người nước ngoài gây ra.

Bảng dưới đây là số liệu thống kê về tình hình thương tật, tử vong dựa trên báo cáo bệnh án thương tật, tử vong trong lao động đối với những đối tượng bị tai nạn lao động phải nghỉ trên 4 ngày. Còn về tình hình chết do tai nạn lao động dựa trên báo cáo tai nạn tử vong.

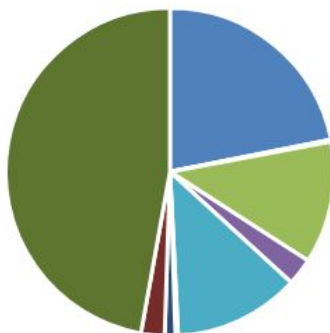
**❶ 事故の型別死傷災害発生状況（平成30年）**

	④ 墜落・転落	⑦ 転倒	⑧ 激突	⑨ 飛来・落下	⑩ 崩壊・倒壊	⑪ 激突され	⑫ はさまれ・巻き込まれ	⑬ 切れ・こすれ	⑭ 踏抜き	⑮ おぼれ	⑯ 高温・低温物との接触	⑰ 有害物との接触	⑱ 感電	⑲ 爆発	⑳ 破裂	㉑ 火災	㉒ 交通事故（道路）	㉓ 交通事故（その他）	㉔ 動作の反動・無理な動作	㉕ その他	㉖ 分類不能	㉗ 合計
① 全産業	21,221	31,833	6,354	6,410	2,312	5,373	14,585	7,878	258	46	3,540	537	126	64	44	85	7,889	98	10,958	1,445	267	127,329
② 建設業	5,154	1,616	636	1,432	489	832	1,731	1,267	103	15	340	91	47	7	8	36	998	8	875	77	12	15,374
③ 土木工事	889	445	181	406	163	335	615	278	10	8	91	18	3	2	4	3	178	2	231	24	3	3,889
④ 建築工事	3,313	865	345	756	237	355	771	814	77	2	162	49	17	3	2	22	259	4	459	34	8	8,554
⑤ その他の建設	952	306	110	270	89	142	345	175	16	5	87	24	27	2	2	11	161	2	185	19	1	2,931

**❷ 事故の型別死亡災害発生状況（平成30年）**

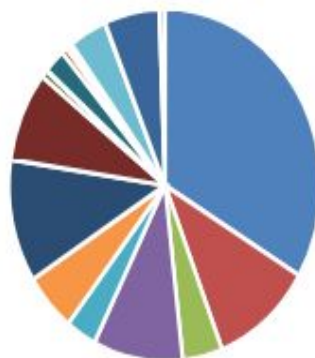
	④ 墜落・転落	⑦ 転倒	⑧ 激突	⑨ 飛来・落下	⑩ 崩壊・倒壊	⑪ 激突され	⑫ はさまれ・巻き込まれ	⑬ 切れ・こすれ	⑭ 踏抜き	⑮ おぼれ	⑯ 高温・低温物との接触	⑰ 有害物との接触	⑱ 感電	⑲ 爆発	⑳ 破裂	㉑ 火災	㉒ 交通事故（道路）	㉓ 交通事故（その他）	㉔ 動作の反動・無理な動作	㉕ その他	㉖ 分類不能	㉗ 合計
① 全産業	256	28	3	53	54	58	113	5	0	35	36	17	13	7	1	6	175	3	0	43	3	909
② 建設業	136	6	1	24	23	18	30	3	0	13	11	1	5	1	0	2	31	0	0	3	1	309
③ 土木工事	30	3	1	10	11	13	18	3	0	7	1	0	0	0	0	0	11	0	0	2	1	111
④ 建築工事	84	1	0	11	8	2	9	0	0	1	8	0	2	0	0	0	12	0	0	1	0	139
⑤ その他の建設	22	2	0	3	4	3	3	0	0	5	2	1	3	1	0	2	8	0	0	0	0	59

③業種別死傷災害発生状況 (平成30年)



- 製造業
- 鉱業
- 建設業
- 交通運輸事業
- 陸上貨物運送事業
- 港湾運送業
- 林業
- 農業、畜産・水産業
- 第三次産業

④建設業における事故の型別死傷災害発生状況 (平成30年)



- ⑥ 墜落・転落
- ⑦ 転倒
- ⑧ 激突
- ⑨ 飛来・落下
- ⑩ 崩壊・倒壊
- ⑪ 激突され
- ⑫ はさまれ・巻き込まれ
- ⑬ 切れ・こすれ
- ⑭ 踏抜き
- ⑮ おぼれ
- ⑯ 高温・低温物との接触

- ①事故の型別死傷災害発生状況（平成30年）  
Tình hình phát sinh tai nạn lao động gây thương vong (năm 2018)
- ②事故の型別死亡災害発生状況（平成30年）  
Tình huống phát sinh tử vong thương tật phân loại theo tai nạn (năm 2018)
- ③業種別死傷災害発生状況（平成30年）  
Tình huống phát sinh tử vong thương tật phân loại theo ngành nghề (năm 2018)
- ④建設業における事故の型別死傷災害発生状況（平成30年）  
Tình hình phát sinh tử vong thương tật phân loại theo tai nạn trong ngành xây dựng (năm 2018)

- ①全産業  
Toàn ngành sản xuất
- ②建設業  
ngành xây dựng
- ③土木工事  
ngành xây dựng dân dụng
- ④建築工事  
công trường xây dựng
- ⑤その他の建設  
các công việc xây dựng khác
- ⑥墜落・転落  
Rơi từ trên cao xuống, ngã xuống
- ⑦転倒  
vấp ngã
- ⑧激突  
va chạm
- ⑨飛来・落下  
bay tới, rơi xuống
- ⑩崩壊・倒壊  
Đổ sập xuống, đổ vỡ
- ⑪激突され  
bị va chạm mạnh
- ⑫はさまれ・巻き込まれ  
bị kẹp, bị cuốn vào
- ⑬切れ・こすれ  
bị đứt, bị trầy xước
- ⑭踏抜き  
bước trật chân, bước hụt chân
- ⑮おぼれ  
đuối nước
- ⑯高温・低温物との接触  
tiếp xúc với vật nhiệt độ nóng cao, nhiệt độ lạnh
- ⑰有害物との接触  
tiếp xúc với vật nguy hại
- ⑱感電  
điện giật
- ⑲爆発  
phát nổ
- ⑳破裂  
bị xé rách
- ㉑火災  
hoả hoạn

- ②②交通事故（道路）  
tai nạn giao thông ( trên đường)
- ②③交通事故（その他）  
tai nạn giao thông (ngoài ra )
- ②④動作の反動・無理な動作  
bị lực dội ngược lại bởi động tác, thao tác gắng sức quá mức
- ②⑤その他  
ngoài ra
- ②⑥分類不能  
không thể phân loại
- ②⑦合計  
tổng cộng
- ②⑧製造業  
ngành chế tạo
- ②⑨鉱業  
ngành khai khoáng
- ③⑩建設業  
ngành xây dựng
- ③⑪交通運送事業  
ngành giao thông vận tải
- ③⑫陸上貨物運送事業  
ngành vận chuyển hàng hoá đường bộ
- ③⑬港湾運送業  
ngành vận chuyển cảng biển
- ③⑭林業  
ngành lâm nghiệp
- ③⑮農業、畜産・水産業  
ngành nông nghiệp, súc sản, ngành thủy sản
- ③⑯第三次産業  
Ngành công nghiệp dịch vụ

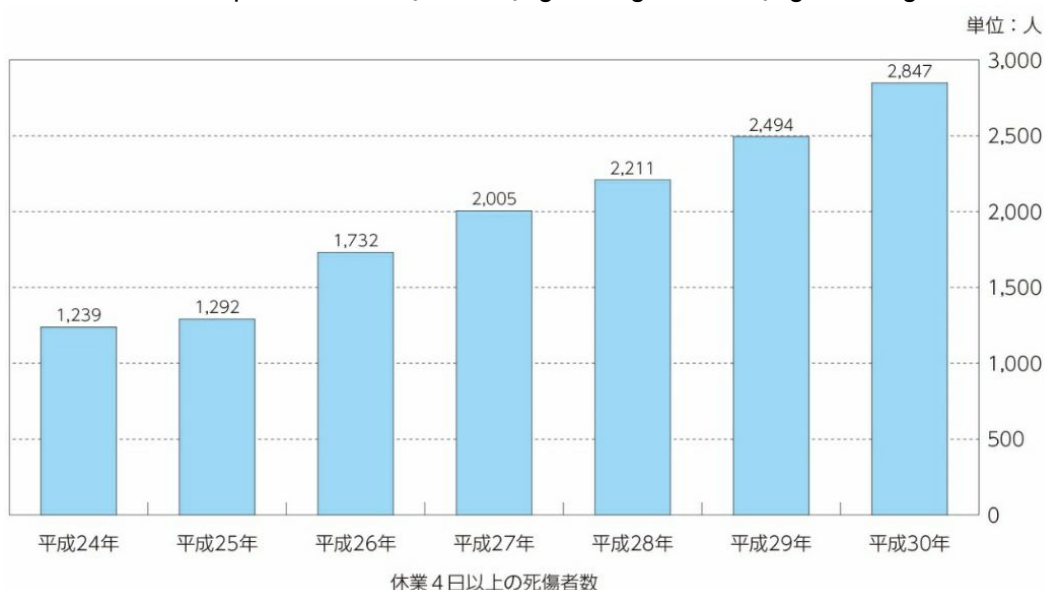
Tư liệu số 2

Ví dụ về những tai nạn liên quan đến thực tập sinh người nước ngoài

phân loại	Ví dụ về những tai nạn	
Rơi từ trên cao xuống, ngã xuống	ví dụ 1	Trong khi thao tác trên giàn giáo, lúc vừa định đổi hướng và quay người lại thì chân dẫm trượt ra ngoài thế là cả người rơi từ trên cao xuống.
	ví dụ 2	Khi di chuyển, lúc định bước từ kèo cột đặt chân lên mặt sàn giàn giáo thì bị trượt chân rớt xuống mặt đất.
	ví dụ 3	Ngày hôm trước có mưa nên giàn giáo bị ướt. Khi bước xuống cầu thang thì bị trượt chân, chân dẫm trượt ra ngoài rồi ngã rơi xuống dưới.
	ví dụ 4	Khi dùng cần cẩu nâng ống lên cao thì dây treo bị tuột ra, dây cáp bị đứt nên ống rơi xuống giàn giáo làm cho người đang ở trên giàn giáo bị rớt ngã xuống đất
	ví dụ 5	Khi làm tác nghiệp phá dỡ tấm đá phiến lợp trên mái kho hàng, lúc đang định gắn móc vào đai an toàn thì phiến đá đang đứng lên bị vỡ, nên bị rớt ngã xuống đất
	ví dụ 6	Khi đang sơn mái nhà vì ngôi bị ướt trơn trượt nên bị rớt ngã xuống
	ví dụ 7	Trong khi thao tác về xây dựng, lúc đưa tay ra tóm phần vật liệu chưa được cố định cho chắc thì vật liệu đó bị rời ra gây ngã
Té ngã	ví dụ 8	Khi định lấy vật liệu từ xe tải mang đi thì bị vật liệu đó chắn không nhìn thấy chân của mình nên vấp chân vào vật liệu khác làm bị thương
Đổ sập, đổ vỡ	ví dụ 9	Trong khi đi xuống bề mặt lỗ khoan và kiểm tra khoan bằng thủ công, do tầng đất bị sập đổ từ phía sau nên bị thương .
Bị va chạm mạnh	ví dụ 10	Trong quá trình tháo dỡ giàn giáo, người đứng bên dưới đã trượt tay khi cố gắng nhận một ống đơn được tháo ra bởi một công nhân khác, và ống đơn rơi xuống và tiếp xúc với chân anh ta, gây thương tích.
	ví dụ 11	Khi đang chất vào xe chở đất, vì có người đi bộ lại gần nên định bước vào phạm vi quay của gáo múc để báo hiệu dừng lại dừng quay gáo múc nữa thì bị xe ủi cán lên chân nên bị thương
	ví dụ 12	Khi đang làm công việc nạo vét thì đứng vào góc chết của buồng điều khiển máy xúc kéo nên người điều khiển gáo múc không nhìn thấy cho nên khi quay gáo múc thì bị đụng vào làm bị thương.
Bị kẹp, bị cuốn vào	ví dụ 13	Trong khi sử dụng cửa tròn để cắt bằng điều khiển, găng tay trái giữ phần trên của cửa tròn đã bị kẹt ở phần quay và làm ngón tay út bị thương.
Bị đứt, bị trầy	ví dụ 14	Trong khi cố định ván ép vào chân đế bằng đinh, vì đã thao tác nhầm và tự bắn nhầm vào đầu gối và bị thương
	ví dụ 15	Trong khi thực hiện công việc cắt bằng cửa tròn cầm tay, vì vô tình trượt tay và tiếp xúc với lưỡi cửa và bị thương

Bước hụt chân	ví dụ 16	Chân dẫm lên đầu đinh nhô ra từ mảnh ván gỗ, đinh đâm thủng giày xuyên vào lòng bàn chân làm bị thương
Tiếp xúc với chất độc hại	ví dụ 17	Trong khi sử dụng máy phát điện chạy bằng xăng để sử dụng các công cụ, nơi làm việc chứa đầy khí thải, khiến anh cảm thấy bị bệnh và bị ngộ độc khí carbon monoxide
	ví dụ 18	Khi đi ủng và làm sạch bê tông trộn sẵn trong quá trình đổ đúc bê tông thì bị phần bê tông tươi trộn sẵn đã dính vào quần . Những chỗ bị dính bê tông tươi đó bị chuyển sang màu đỏ nên phải đi khám bệnh
bị lực đẩy ngược lại bởi động tác, thao tác gắng sức quá mức	ví dụ 19	Khi đang làm việc nâng tấm giàn giáo lên, vì đứng khom lưng cố nâng lên thì bị cơn đau dữ dội chạy đến lưng dưới, gây đau lưng

Tình hình phát sinh tai nạn lao động của người lao động nước ngoài



(Nguồn tin : Bộ Y tế, Lao động và Phúc lợi  
“Báo cáo về cái chết và bệnh tật của người lao động” )

○単位：人

Đơn vị : người

○休業4日以上之死傷者数

Số người chết mà nghỉ làm hơn 4 ngày

### **Những điều cơ bản mà thực tập sinh cần tuân thủ**

- Luôn tuân thủ những quy định của công trường khi vào làm việc .
- Luôn nghe theo lời chỉ dẫn thao tác làm việc. Nếu không hiểu rõ nội dung chỉ dẫn thì nên hỏi lại cho chắc chắn.
- Không nên làm việc thao tác một mình. Ít nhất cũng nên làm việc khi gần mình có người khác cũng đang có mặt ở đó.
- Không nên đến gần những nơi nguy hiểm có thể rơi từ trên cao xuống.
- Đừng dựa vào các vật gắn tạm thời
- Đừng đi vào vùng phía dưới vật đang cẩu lên.
- Đừng nhìn sang một bên trong khi làm việc.
- Khi di chuyển trong khu vực công trường, hãy nhìn xung quanh và hành động.
- Luôn tắt nguồn các dụng cụ điện khi không sử dụng hoặc khi lau chùi.
- Những dụng cụ không dùng đến thì cất giữ gọn gàng.
- Không sử dụng dụng cụ bị hỏng. Hãy đề nghị xin được đổi dụng cụ khác thay thế dụng cụ hỏng đó.
- Về vận hành máy móc và những thứ khác, nếu không được dạy riêng hay đã hoàn thành tập huấn kỹ năng sử dụng máy móc thì không làm những gì mình chưa được học hay nắm vững .
- Khi bị ốm hay có gì đó lo lắng , hãy đến chỗ người phụ trách về thực tập sinh, người hướng dẫn chỉ đạo thực tập sinh, người hướng dẫn chỉ đạo trong sinh hoạt để được tư vấn.
- Trong quá trình làm việc có phát sinh ra sự cố hay tai nạn lao động hãy làm đơn .
- Khi cần thiết phải chi trả tiền điều trị tai nạn xảy ra trong lúc làm việc, bảo hiểm lao động sẽ phần tiền trị liệu này.
- Về vấn đề chi trả lương do xảy ra tai nạn khi thực hiện công việc mà phải nghỉ làm , nghỉ 3 ngày thì chủ lao động sẽ bù trả(bồi thường). Phần nghỉ từ ngày thứ 4 trở đi bảo hiểm lao động sẽ chi trả trợ cấp (bồi thường).

#### Tư liệu 4

##### 【 4 – 1 】 Ngã xuống

Do trời mưa nên dàn giáo bị ướt, dẫn đến việc bị dẫm chân trượt ra ngoài, hậu quả là bị ngã từ giàn giáo xuống.

• Vấn đề với các biện pháp an toàn

- Không có thanh chắn bảo vệ phía dưới cho khỏi bị ngã ra ngoài chạy dọc theo sàn làm việc của giàn giáo.
- Kiểm tra không đầy đủ khi thời tiết xấu như mưa lớn hoặc sau khi lắp ráp và thay đổi giàn giáo

• Biện pháp đối phó của chủ lao động

- Tiến hành các biện pháp phòng chống rơi từ giàn giáo xuống.(Phải triệt để lắp đặt ,sử dụng thanh chắn bảo vệ phía dưới thanh chắn bảo vệ giữa, miếng chắn chân tránh gây bước hụt chân ra khỏi sàn thao tác, khung tay vịn.)
- Kiểm tra sau khi thời tiết xấu như mưa lớn hoặc lắp ráp hoặc thay đổi giàn giáo, hoặc trước khi bắt đầu công việc, để xác nhận rằng thiết bị chống rơi được lắp đặt an toàn.



• Các điều cần lưu ý cho các thực tập sinh kỹ năng

- Vì nơi làm việc ở ngoài trời, có nhiều tình huống khác nhau, chẳng hạn như khi trời ẩm ướt do mưa hoặc khi tấm lưới bị bong ra do gió. Một cú ngã có thể xảy ra. Đặc biệt ở những nơi cao hoặc gần các chỗ vật liệu nhỏ nhọn đâm ra, nếu bị té ngã sẽ thành tai nạn lớn. Hãy hết sức cẩn thận.
- Bất cứ khi nào di chuyển ở những nơi cao, hãy sử dụng đai an toàn.
- Tránh xa những nơi không có lan can tay vịn.
- Hãy cẩn thận về các lỗ trong sàn làm việc.



#### 【 4 – 2 】 Rơi từ trên cao xuống

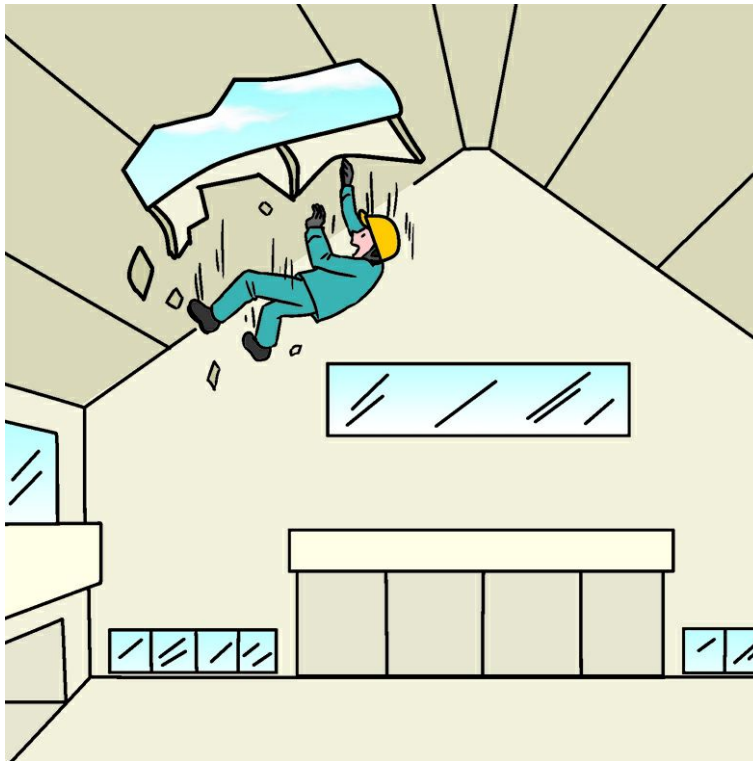
Khi leo lên mái nhà để sửa chữa mái nhà đá phiến, chỗ chân dẫm vào miếng đá phiến bị vỡ và người bị rơi từ trên cao xuống.

• Vấn đề với các biện pháp an toàn

- Khi đi lên mái nhà, nơi có nguy cơ bước hụt chân
- Khi không gắn tấm ván đi bộ với chiều rộng từ 30 cm trở lên và không có lưới bảo vệ

• Biện pháp đối phó của chủ lao động

- Không được vào mái nhà nơi có nguy cơ bước hụt chân cho đến khi các biện pháp an toàn được thực hiện
- Lắp đặt tấm ván đi bộ với chiều rộng từ 30 cm trở lên và lắp đặt lưới bảo vệ



• Các điều cần lưu ý cho các thực tập sinh kỹ năng

- Trên trần nhà đá phiến hoặc trần kính thoát nhìn có vẻ an toàn, nhưng nếu bạn đặt trọng lượng của mình lên nó, nó có thể bị nứt và vỡ. Nhiều thảm họa như vậy đã xảy ra. Cho nên khi làm việc, hãy chắc chắn sử dụng các tấm lót để dẫm chân và không làm việc gì khác, nhớ làm theo các hướng dẫn công việc.
- Hãy cẩn thận vì rất dễ bị trơn trượt trên gạch ngói ướt.

### 【 4 – 3 】 Bay tới, rơi xuống

Trong khi làm việc để cẩu nâng vật liệu thép có hình dạng chữ H bằng cần cẩu và chuyển nó lên sàn xe tải, dây cáp treo vật liệu đã bị đứt, vật liệu thép chữ H rơi xuống và gần như là bị tiếp xúc và chạm gây tai nạn.

• Vấn đề với các biện pháp an toàn

- Không kiểm tra dây cáp.
- Đi vào chỗ bên dưới vật đang cẩu.

• Biện pháp đối phó của chủ lao động

- Kiểm tra dây cáp xem có bị hỏng hóc như dây bị đứt trước khi bắt đầu công việc không và đảm bảo rằng nó có thể được sử dụng đúng cách trước khi sử dụng. Nên tránh sử dụng thiết bị hư hỏng nặng không thích hợp.
- Công việc buộc vật liệu vào cần cẩu phải được thực hiện bởi những người đã hoàn thành tập huấn đặc biệt hoặc đào tạo kỹ năng theo khả năng của họ
- Thông báo triệt để trọng lượng giới hạn của tải trọng cẩu nâng cho những người liên quan
- Khi thao tác cẩu hàng hóa hay nguyên vật liệu, không cho phép bất kỳ ai đi vào khu vực phía dưới cần cẩu trong phạm vi cần cẩu hay hàng hóa có thể rơi xuống hay bị đổ.



• Các điều cần lưu ý cho các thực tập sinh kỹ năng

- Không sử dụng dây cáp bị hư hỏng và không bao giờ đi vào dưới khu vực hàng hóa hay nguyên vật liệu đang được cẩu lên.

#### 【 4 – 4 】 Bị kẹt

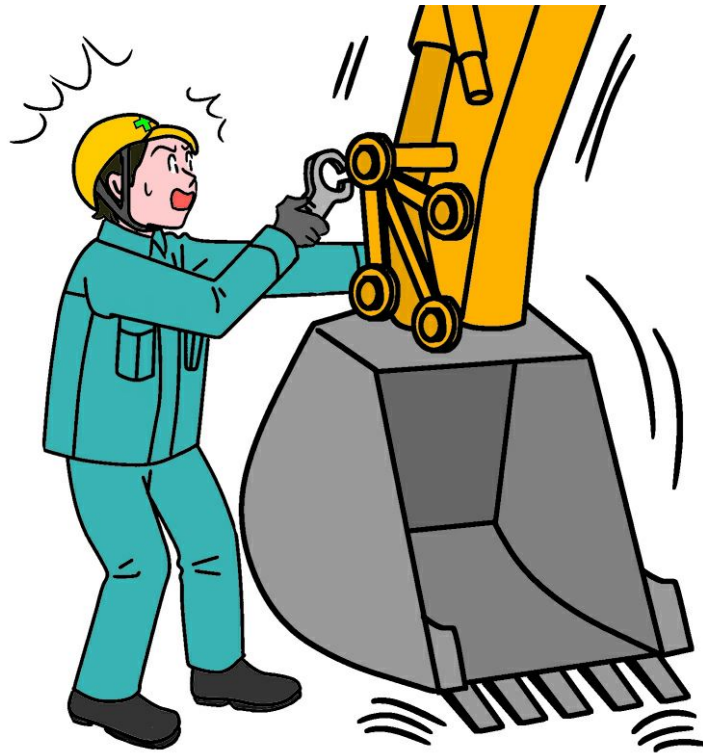
Trong quá trình thay thế phụ tùng linh kiện attachment cho máy móc các loại xe xây dựng, phụ tùng linh kiện đính kèm đã chuyển động và ngón tay bị kẹt trong khoảng cách giữa phụ tùng linh kiện và xi lanh

• Vấn đề với các biện pháp an toàn

○ Đã không thực hiện các biện pháp cố định để phụ kiện máy không chuyển động.

• Biện pháp đối phó của chủ lao động

○ Khi thực hiện công việc thay thế phụ tùng linh kiện attachment (gắn vào, gỡ ra), không làm việc ở trạng thái không ổn định, mà nên sử dụng giá đỡ thay thế hoặc làm việc trên bề mặt phẳng, để phụ tùng linh kiện không chuyển động trong quá trình làm việc



• Các điều cần lưu ý cho các thực tập sinh kỹ năng

○ Tuân thủ theo quy trình làm việc.

#### 【 4 – 5 】 Bị va chạm mạnh

Khi đang đi ngang, vì lọt vào góc chết của người lái xe xúc kéo nên bị va chạm vào bánh xích khi xe xúc kéo lùi lại.

• Vấn đề với các biện pháp an toàn

- Khu vực hạn chế cấm vào trong phạm vi làm việc của xe xúc kéo không được làm rõ và xe xúc kéo không được hướng dẫn bởi vị trí của người hướng dẫn

• Biện pháp đối phó của chủ lao động

- Rào chắn và dây thừng sẽ được sử dụng để cung cấp một khu vực cấm vào để tránh xa xe máy xúc kéo đang vận chuyển. Ngoài ra, một người hướng dẫn đường sẽ được cung cấp
- Người lái xe máy xúc kéo nên kiểm tra xung quanh cẩn thận trước khi lái xe.
- Người đi đường không tiếp cận xe xúc kéo đang vận chuyển.



• Các điều cần lưu ý cho các thực tập sinh kỹ năng

- Kiểm tra tiến độ và phạm vi quay của máy móc xây dựng.
- Không vào khu vực cấm.
- Làm theo lệnh của người hướng dẫn.

#### 【 4 – 6 】 Đột quỵ do nắng nóng

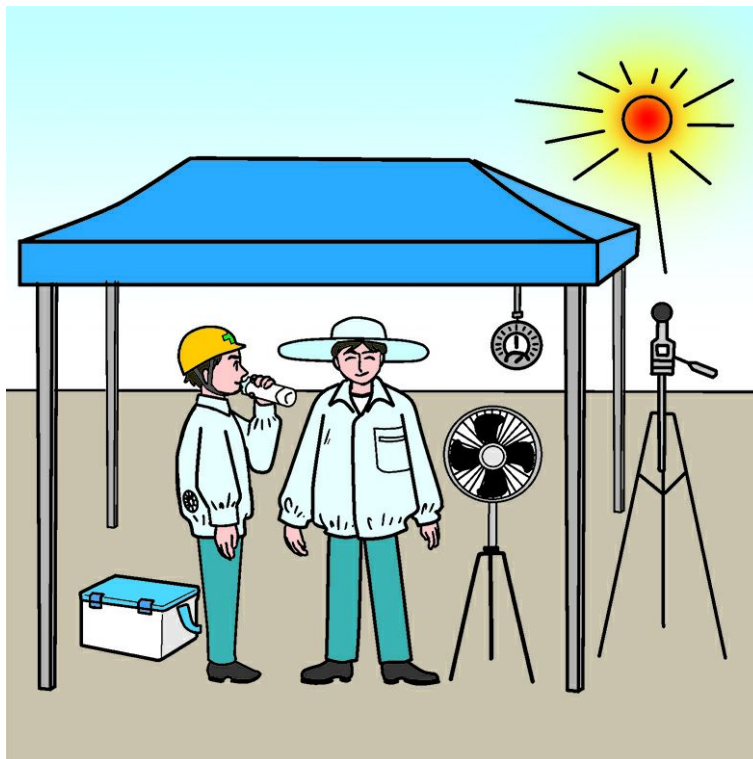
Vào buổi sáng của ngày làm việc, cảm thấy không khỏe, nhưng khi đang làm việc lát đường dưới trời nắng gắt giữa mùa hè, thì bị ngất và ngã xuống.

• Vấn đề với các biện pháp an toàn

- Không cung cấp đủ thời gian nghỉ ngơi và không cung cấp bổ sung đủ nước và thành phần muối.

• Biện pháp

- Kiểm tra dự báo thời tiết trong ngày trước khi bắt đầu công việc và kiểm tra sức khỏe của công nhân.
- Điều chỉnh thời gian làm việc cho phù hợp, chẳng hạn như giảm thời gian làm việc ban ngày.
- Tạo dựng bóng râm, nghỉ giải lao khi thích hợp, và uống nước và bổ sung chất muối.



• Các điều cần lưu ý cho các thực tập sinh kỹ năng

- Đừng làm quá sức khi bạn bị bệnh, hãy báo cáo bệnh