

1. 调查宗旨

本项调查是对接纳技能实习生的监管团体以及企业独自形式的实习实施者（以下称「监管团体等」。）其目的是要清楚、关于2022年度回国后的技能实习生（以下称「原实习生」。）在回国后的就业状况、就业支援・技能转移的实际支援状况以及目前在本国居住的技能实习生学习到的技能等的实际状况。

2. 调查对象

监管团体等。

3. 调查方法

- (1) 向调查对象发送调查表和网络回答的说明书
- (2) 调查对象填写调查表后、将调查表寄回给外国人技能实习机构调查事务局、或者采用网络形式做回答
- (3) 多项选择方式以及自由填写

4. 有效回答数・回收率

自2023年9月1日至11月30日期间内邮寄回来的回答表的统计。

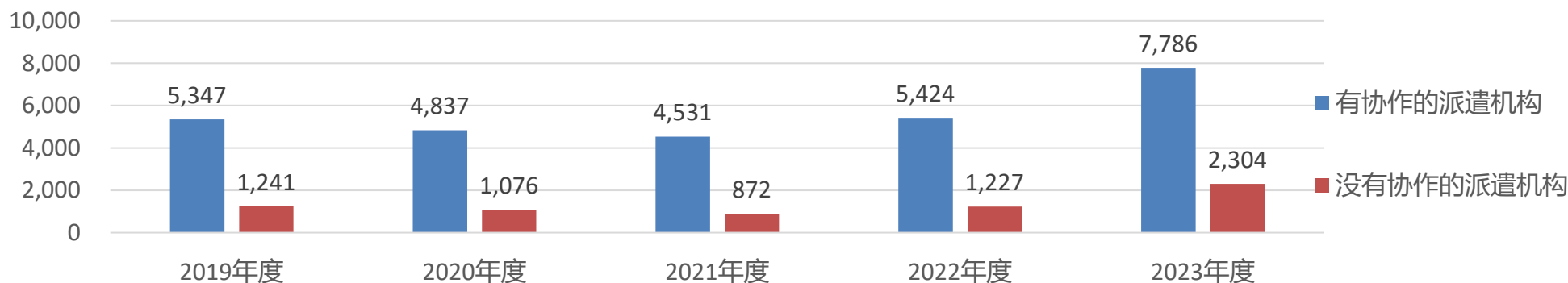
调查对象数	有效回答数	回收率
3,458	2,974	86.0%

原实习生回国后与派遣机构的协作状况

与派遣机构的协作状况

在派遣机构中、关于掌握原实习生回国后的状况等、监管团体「有协作的(派遣)机构数量」为7,786个。

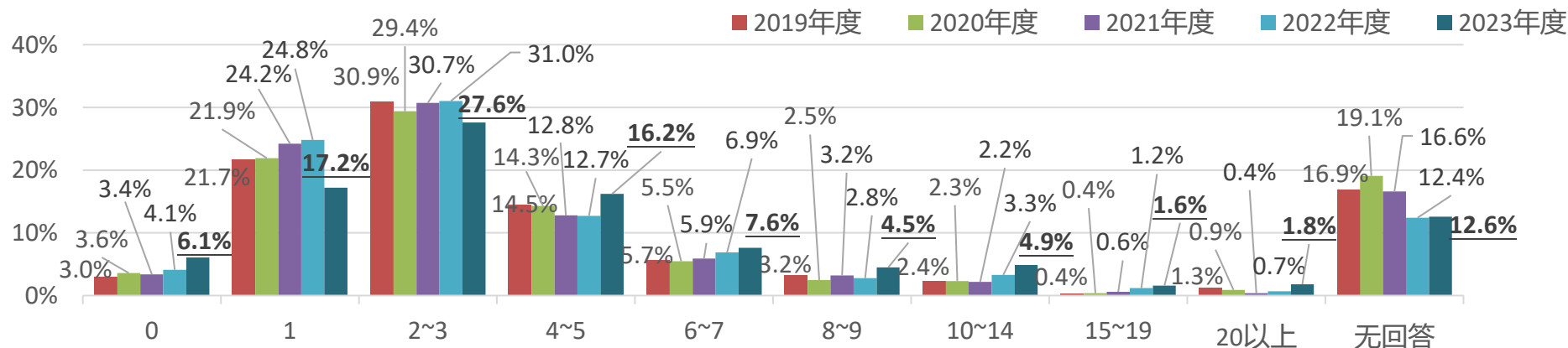
(N = 10,090 (有协作的派遣机构数和没有协作的派遣机构数的总数); 2023年度)



有协作的派遣机构的状况

监管团体表示、关于有协作的派遣机构的数量、回答有2至3家的派遣机构的监管团体为最多占27.6%。

(N = 2,029 (回答、有原实习生的团体数); 2023年度)

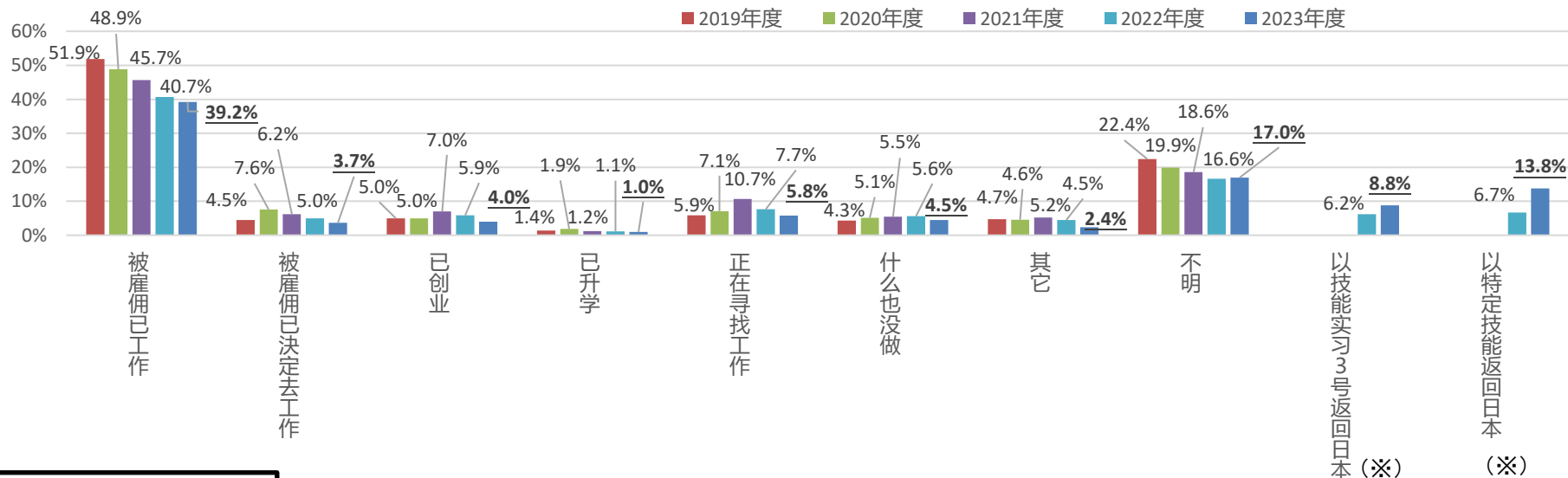


原实习生回国后的就业状况

原实习生回国后的就业状况

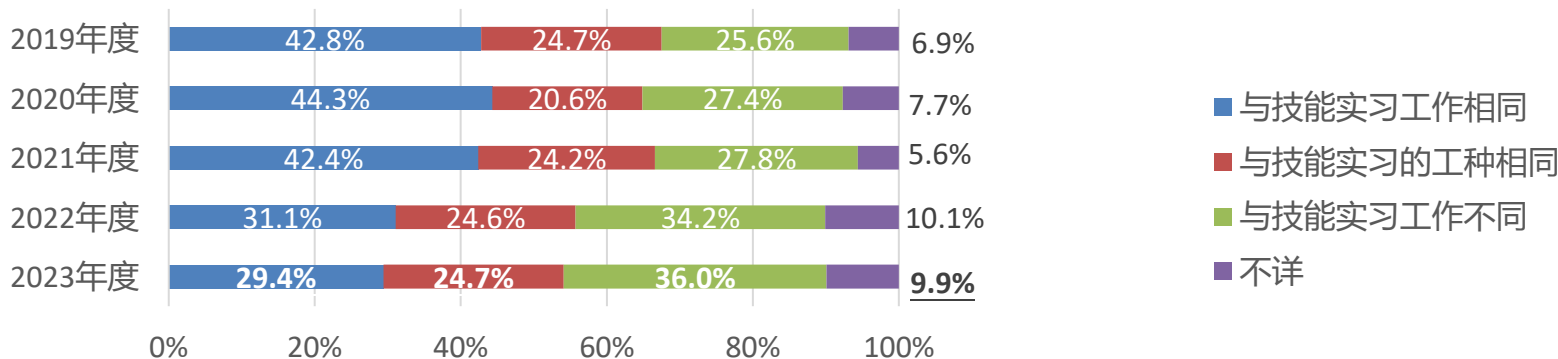
※以「技能实习3号返回日本」和以「特定技能返回日本」已在2022年度追加到选择项目里。

关于原实习生回国后的就业状况、「被雇佣已工作 (39.2%)」、「已创业 (4.0%)」或是「被雇佣已决定去工作 (3.7%)」所作回答的共计为46.9%。(N=61,057; 2023年度)



回国后的工作内容

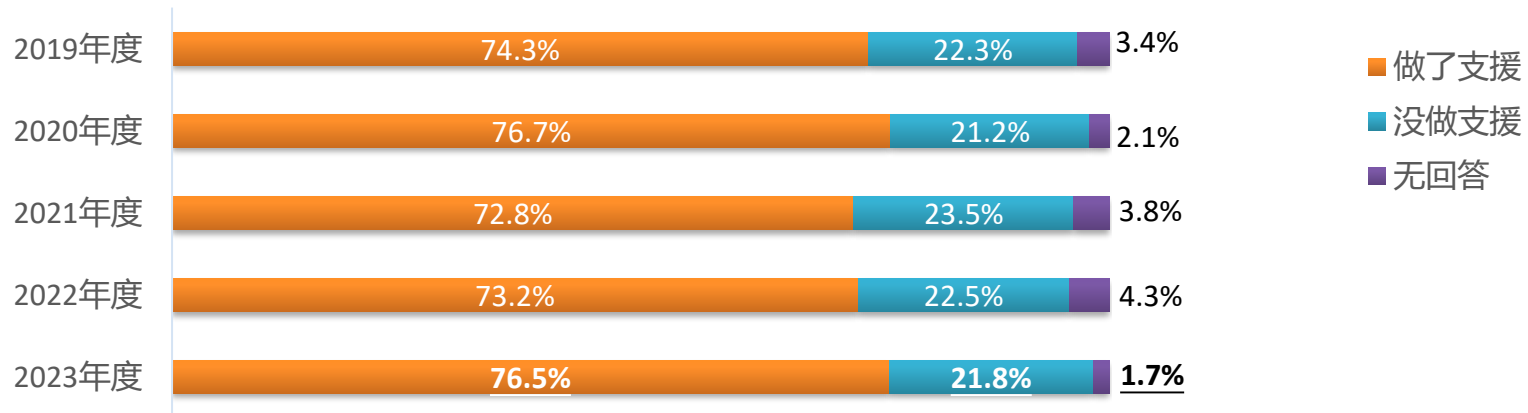
原实习生从事的工作内容、「与技能实习工作相同(29.4%)」或是「与技能实习的工种相同 (24.7%)」作回答的共计为54.2%。(N=28,425; 2023年度)



对原实习生回国后的支援状况

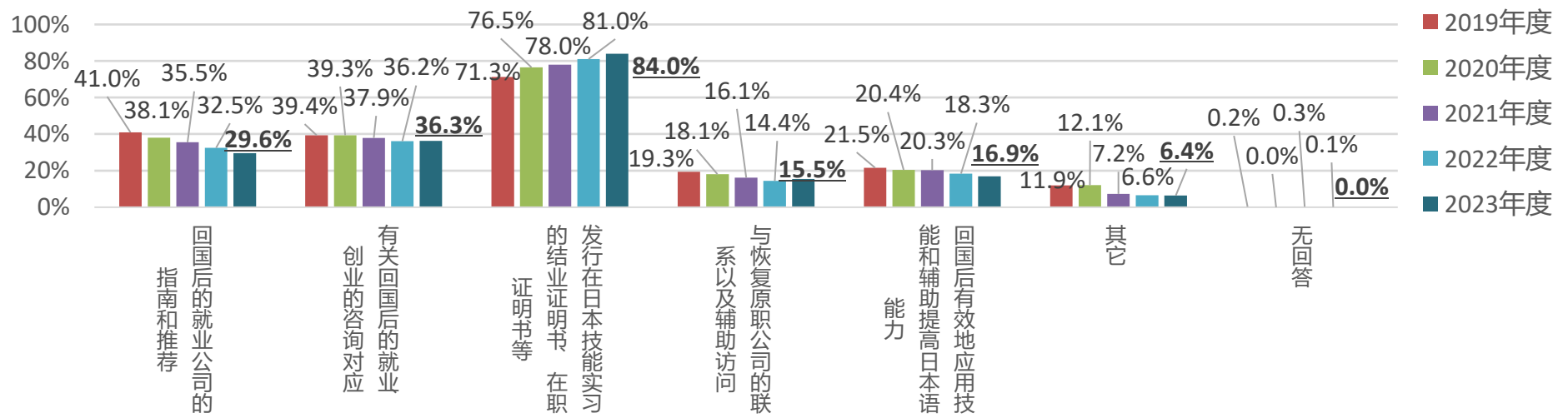
为了推进原实习生的技能转移的支援状况

回答做了为推进支援原实习生的技能转移（包括与派遣机构协作提供支援）的监管团体等占76.5%。
 (N = 2,029 ; 2023年度)



具体的支援内容

具体的支援内容是、「发行在日本技能实习结业证明书、在职证明书等」为最多占84.0%、其次是「有关回国后的就业、创业的咨询对应」占36.3%、接着是「回国后的就业公司的指南和推荐」占29.6%。
 (N = 1,552 ; 2023年度)



实习期间的技能实习进展状况

关于实习生的技能实习的进展状况

目前、关于居住在本国的技能实习生、回答「正在按照技能实习计划进行」的监管团体等占99.1%。

(N = 2,646 ; 2023年度)

