

だい11か ざいりょうのせいしつ・とくちょう

第11課 材料の性質・特徴

材料的性質和特征

■ もくひょう 目標 ■

繊維の性質が理解できる。

能够理解纤维的性质。

糸の太さや色を聞いて理解できる。

能够听懂线的粗细和颜色。

材料の特徴を言うことができる。

能够表达材料的特征。

材料の性質・特徴

材料的性質と特徴

■^{かいわ}会話I■

ワンさんは織布工場で説明を聞いています。

ワン これは めんですか。
これは 綿ですか。

佐藤 うん、そうだよ。
うん、そうだよ。

めんは かるくて、ねつに つよいよ。
綿は 軽くて、熱に 強いよ。

ワン そうですか。
そうですか。

これは めんじゃ ありませんね。
これは 綿じゃ ありませんね。

佐藤 ぼりえすてるだよ。
ポリエステルだよ。

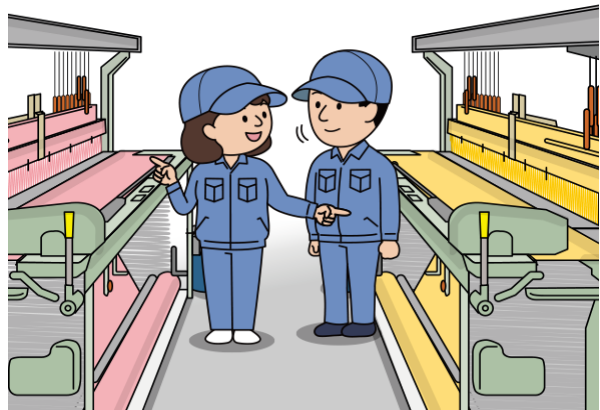
ワン ぼり...
ポリ...

佐藤 ぼりえすてる。
ポリエステル。

この めのは しわに なりにくいよ。
この 布は しわに なりにくいよ。

だから、いろいろな ふくを つくるのに つかわれるんだよ。
だから、いろいろな 服を 作るのに 使われるんだよ。

ワン そうですか。 べんきょうに なります。
そうですか。 勉強に なります。



材料の性質・特徴

材料的性质和特征

■^{かいわ}会話I■

小Wang正在织布工厂听说明。

Wang 这是棉吗？

Sato 嗯。是的。

棉很轻，耐热。

Wang 是吗？

这不是棉吗？

Sato 是ポリエステル哦。

Wang ポリ…

Sato 涤纶。

这个布不容易起皱哦。

因此，被用来制作各种衣服。

Wang 是吗？长知识了。

材料の性質・特徴

材料的性質和特征

■^{かいわ}会話2■

リンさんはこれから糸を換えます。

鈴木 いまから つかう いとを もって きて。
今から 使う 糸を 持って 来て。

60ばんで、いろは きじと おなじ。
60番手で、色は 生地と 同じ。

リン 60ばんでですね。
60番手ですね。

いろは なんばんですか。
色は 何番ですか。

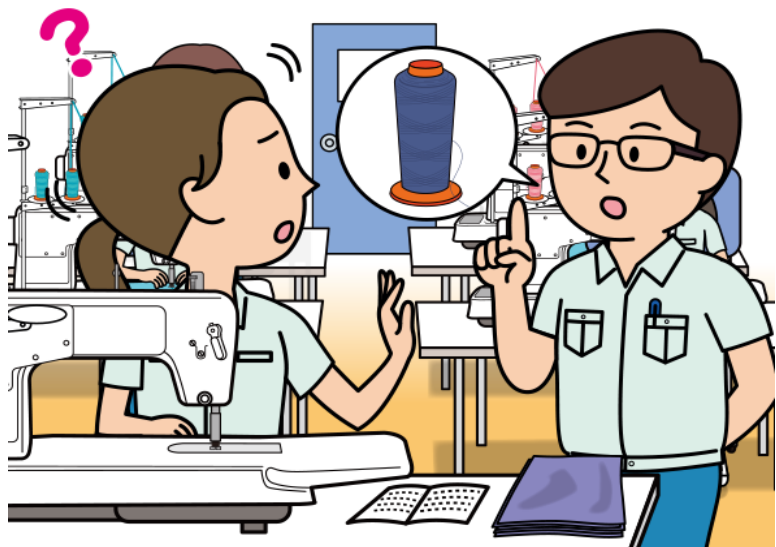
鈴木 158。
158。

リン ひやくご…
ひやくご…

しようしょに かいて ありますか。
仕様書に 書いて ありますか。

鈴木 うん、ここに かいて あるよ。
うん、ここに 書いて あるよ。

リン わかりました。
わかりました。



材料の性質・特徴

材料的性质和特征

■^{かいわ}会話2■

小Lin接下来要换线。

Suzuki 现在去把要使用的线拿过来。

60支，颜色和料子一样。

Lin 60支。

颜色是几号？

Suzuki 158。

Lin ひゃくご…

说明书里写了吗？

Suzuki 嗯，这里写了哦。

Lin 明白了。

材料の性質・特徴

材料的性質と特徴

■^{かいわ}会話3■

リンさんは今から新しいパーツを縫います。

鈴木 きじを 2まい かさねて、ぬいます。
生地を 2枚 重ねて、縫います。

おもてを なかに して、かさねて。
表を 中に して、重ねて。

リン きじの おもてと うらが わかりません。
生地 の 表 と 裏 が わかりません。

鈴木 いろを よく みて。
色を よく 見て。

おもては いろが こくて、うらは いろが うすいよ。
表は 色が 濃くて、裏は 色が 薄いよ。

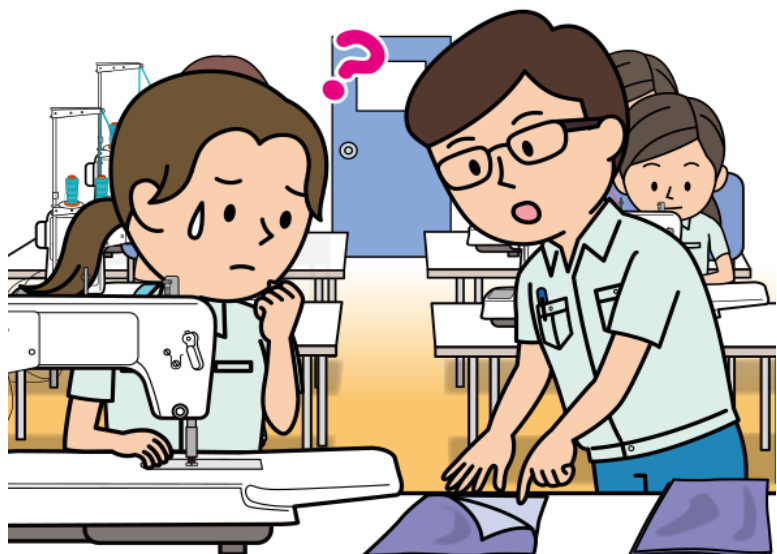
リン わかりました。
わかりました。

鈴木 ほんとうに わかった？
本当に わかった？

おもては いろが こい？ うすい？
表は 色が 濃い？ 薄い？

リン こいです。
濃いです。

鈴木 うん、そうだね。
うん、そうだね。



材料の性質・特徴

材料的性质和特征

■^{かいわ}会話3■

小Lin现在开始要缝新的部件。

Suzuki 重叠2片料子，进行缝制。

正面朝里重叠。

Lin 我不明白料子的正面和反面。

Suzuki 仔细看颜色。

正面的颜色深，反面的颜色浅哦。

Lin 明白了。

Suzuki 真的明白了吗？

正面颜色深还是浅？

Lin 深。

Suzuki 嗯，是的。

■ことば■

	ことば	読み
1	綿	めん
2	軽い	かるい
3	熱に強い	ねつにつよい
4	ポリエステル	ぽりえすてる
5	布	ぬの
6	しわになる	しわになる
7	勉強になります	べんきょうになります
8	糸	いと
9	持って来る	もってくる
10	番手	ばんて
11	色	いろ
12	生地	きじ
13	仕様書	しょうしょ
14	重ねる	かさねる
15	縫う	ぬう
16	表を中にする	おもてをなかにする
17	表	おもて
18	裏	うら
19	色が濃い	いろがこい
20	色が薄い	いろがうすい
21	糸が切れる	いとがきれる
22	針が折れる	はりがおれる
23	細い	ほそい
24	柔らかい	やわらかい
25	硬い	かたい
26	伸びる	のびる
27		
28		
29		
30		

材料の性質・特徴

材料的性质和特征

	意味 ^{いる}
1	棉
2	轻
3	耐热
4	涤纶
5	布
6	起皱
7	长知识了。
8	线
9	拿来
10	支
11	颜色
12	料子
13	说明书
14	重叠
15	缝
16	正面朝里
17	正面
18	反面
19	颜色深
20	颜色浅
21	线断开
22	针断开
23	细
24	软
25	硬
26	拉伸
27	
28	
29	
30	

材料の性質・特徴

材料的性質と特徴

■ 応用練習 ■

④⑤にあなたが使う文を書きましょう。
指導員にチェックしてもらいましょう。

★ ～にくいです／～やすいです

この ぬのは しわに なりにくいよ。

この 布は しわに なりにくいよ。

この ぬのは しわに なりやすいです。

① この 布は しわに なりやすいです。

この いとは きれにくいです。

② この 糸は 切れにくいです。

この はりは おれやすいです。

③ この 針は 折れやすいです。

④

⑤

★ ざいりょうの とくちょう

おもては いろが こくて、うらは いろが うすいよ。

表は 色が 濃くて、裏は 色が 薄いよ。

この いとは ほそくて、やわらかいです。

① この 糸は 細くて、柔らかいです。

この きじは かたくて、のびません。

② この 生地は 硬くて、伸びません。

この きじは ねつに つよいです。

③ この 生地は 熱に 強いです。

④

⑤

材料の性質・特徴

材料的性质和特征

■ 応用練習 ■

请将您使用的句子写在 (4) (5) 处。

请让指导员检查。

★ ~にくいです / ~やすいです

这个布不容易起皱哦。

① 这块布容易起皱。

② 这根线不易断。

③ 这根针容易断。

④

⑤

★ ざいりょうの とくちょう

正面的颜色深，反面的颜色浅哦。

① 这根线又细又软。

② 这个料子很硬不能拉伸。

③ 这个料子耐热。

④

⑤

わたしの かいわ

モデル会話かいわを参考さんこうにして、会話かいわを書きましよう。

指導員しどういんにチェックしてもらいましよう。

参考示例会話，并写下会话。

请让指导员检查。