

# ข้อสอบถามเพื่อนำไปช่วยส่งเสริมต่อเนื่องของผู้ฝึกงานหลังเสร็จสิ้นการฝึกและได้กลับไปประเทศไทยแล้ว(โดยสรุป)(ที่แนบมาที่1)

## 1 หลักใหญ่ที่สอบถาม

ก่อนอื่นจุดประสงค์ของข้อสอบถามนี้ เป็น ข้อสอบถามต่อผู้ที่ได้เสร็จสิ้นการฝึกงานและได้กลับไปประเทศไทยแล้ว เรื่อง สถานะการณการทำงาน การเปลี่ยนแปลงตำแหน่ง การนำประสบการณ์ที่ได้มาฝึก เทคนิค เหล่านั้นกลับไปใช้ในประเทศไทยอย่างไร ซึ่งการได้ข้อมูลที่ถูกต้องแท้จริงจากผู้ฝึกที่สำเร็จ และได้กลับไปแล้ว จะได้นำมาประกอบการพิจารณา เพื่อ นำมาจัด ปรับปรุง หลักเกณฑ์ต่าง ๆ สำหรับการฝึกงานครั้งต่อไปให้ราบรื่นยิ่งขึ้นต่อไป

## 2 บุคคลที่อยู่ในข่ายสอบถาม

จากส่วนหนึ่ง ในจำนวนผู้ที่ฝึกงานและได้สำเร็จการฝึกงาน ทุกคน(ผู้ฝึกงานประเภทที่2 ถึงปี2018ทั้งหมด) คือผู้ที่ได้กลับไปตั้งแต่ เดือน8ปีค.ศ.2019ถึงเดือน11(รวมถึงที่มีกำหนดจะกลับ)จำนวน24,789คน(จีน,เวียดนาม,อินโดนีเซีย,ฟิลิปปินส์,และไทย)

## 3 วิธีการสอบถาม

- (1) ด้วยวิธีส่งเอกสารแบบสอบถามและแบบสอบถามทางออนไลน์ไปยังองค์กรหรือหน่วยงานที่จัดให้มีการฝึกของแต่ละที่ ที่ผู้ฝึกงานขึ้นอยู่ ตามจำนวนของผู้ฝึกของแต่ละภาษา แล้วให้แต่ละหน่วยงานนั้น ๆ ส่งต่อให้กับผู้ที่ต้องการสอบถาม
- (2) หลังจากที่ผู้ฝึกงานได้กลับไปยังประเทศของตนแล้วก็ตอบแบบสอบถามนั้น จากนั้นก็ส่งแบบตอบคำสอบถามนั้นไปยังสำนักงานฝึกงานคนต่างชาติของแต่ละหน่วยงานหรือองค์กรนั้น หรือไม่ก็ตอบคำสอบถามจากประเทศของตน ทางออนไลน์
- (3) ในแบบสอบถามไม่ต้องลงชื่อ สามารถเลือกตอบจากหัวข้อ (บางข้อสามารถเขียน ความเห็นส่วนตัวได้)

## 4 จำนวนที่ตอบ เป็น เปอร์เซนต์

จำนวนบุคคลที่อยู่ในข่ายถูกสอบถาม	จำนวนคำตอบที่ใช้ได้	เปอร์เซนต์ ที่ตอบกลับ
24,789	7,096	28.6%

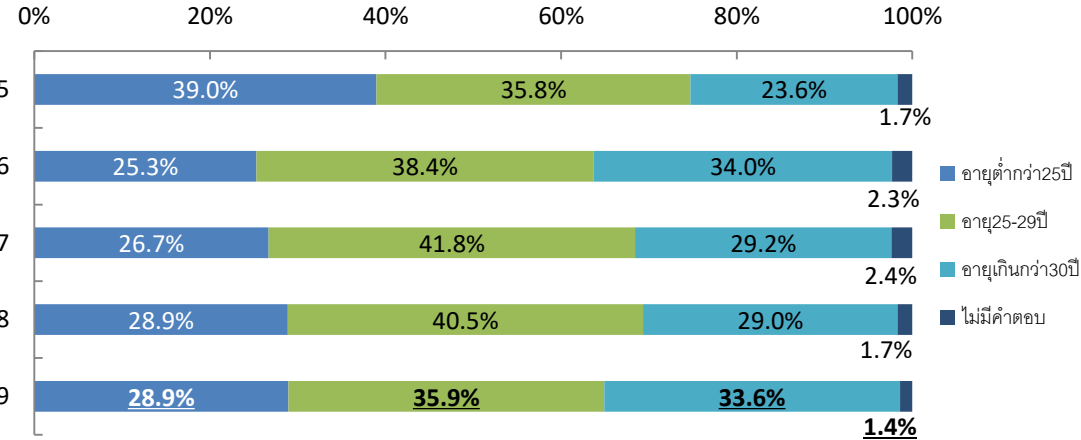
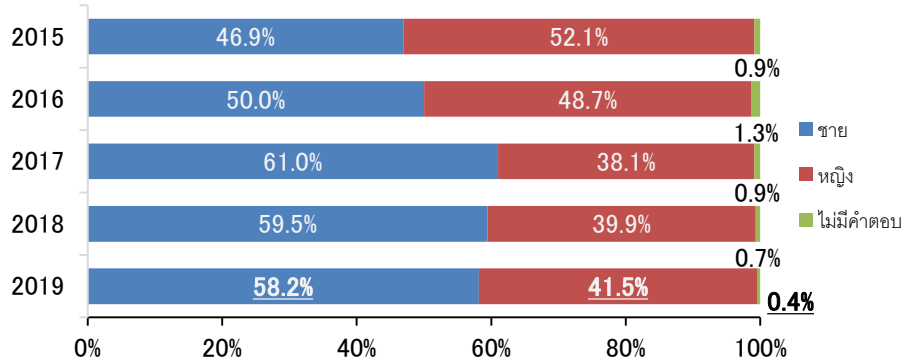
# รายละเอียดของผู้ที่ตอบคำถามที่ใช้ได้

## เพศของผู้ฝึกงาน

“เพศชาย”58.2%,”เพศหญิง”41.5%

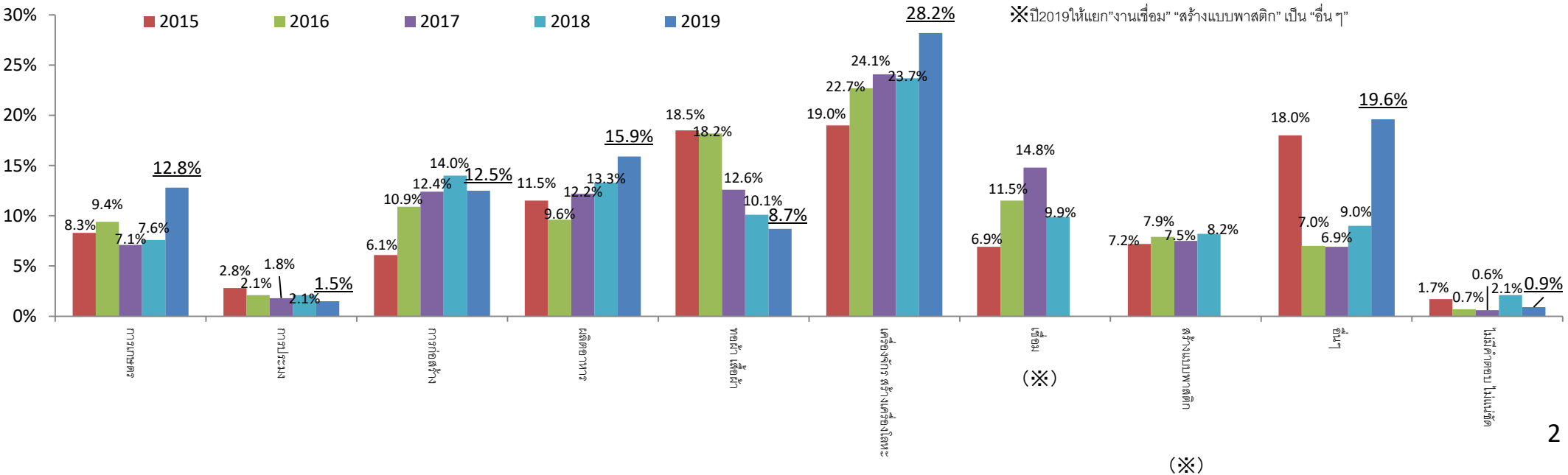
## อายุของผู้ฝึกงาน

อายุไม่เกิน30ปี 64.8 %



## ชนิดของงานที่ฝึก

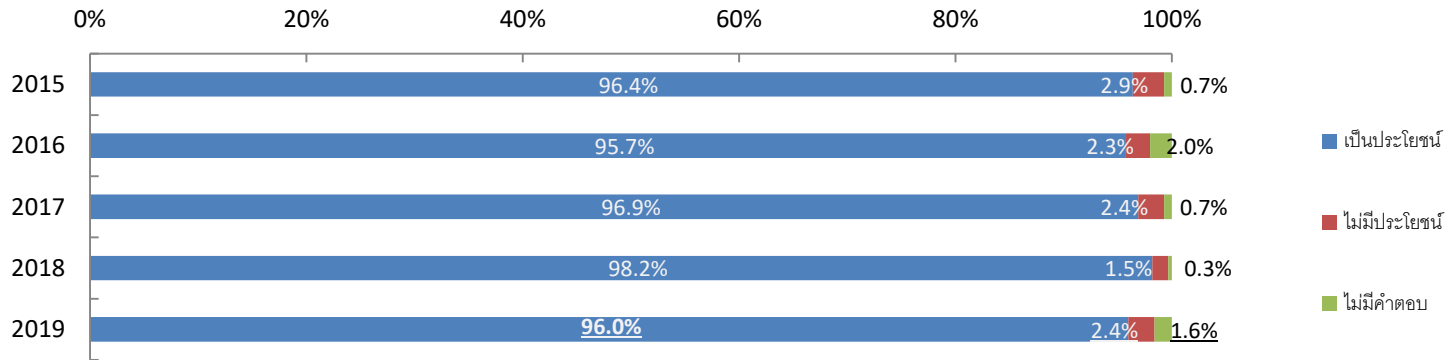
「เครื่องจักร,โลหะ(28.2%)」、「อื่นๆ(19.6%)」、「ผลิตอาหาร(15.9%)」เรียงตามลำดับเพิ่มขึ้น



# ผลของการฝึกงาน

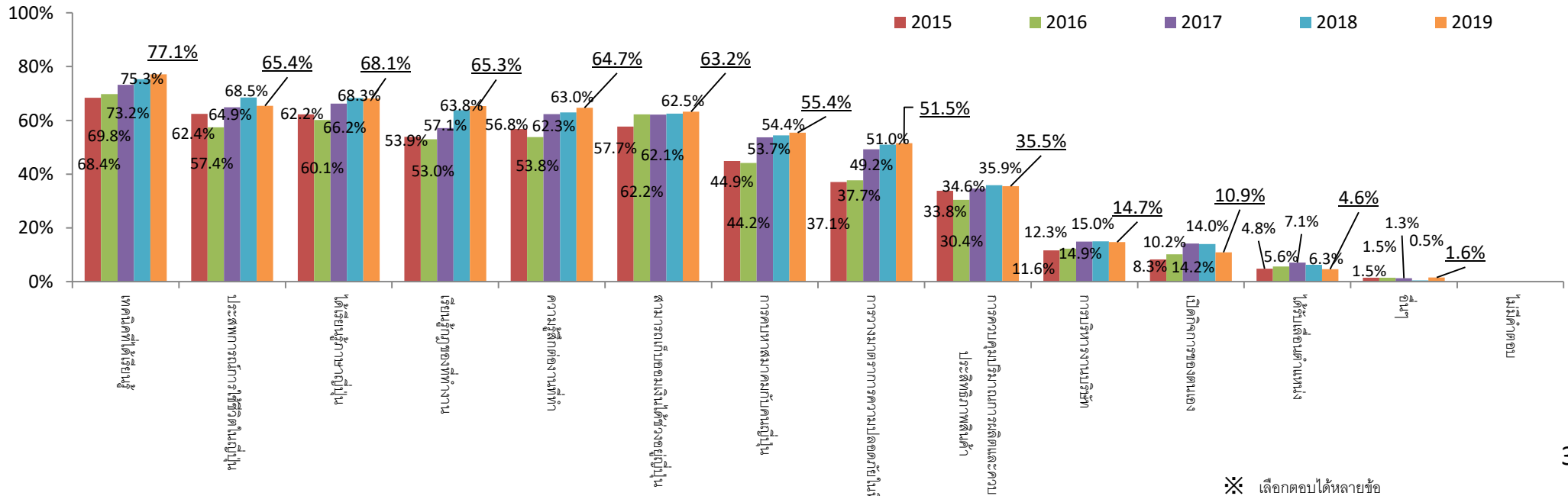
## ผลของการฝึกงาน

จากการสอบถามว่าช่วงที่ฝึกงานนั้น ได้มีการเรียนรู้หรือไม่ มีผู้ตอบว่า "เป็นประโยชน์" เป็นจำนวน 96.0%



## สิ่งที่เป็นประโยชน์

คำตอบที่ว่าเป็นประโยชน์คือ, "ได้เรียนรู้ทางด้านเทคนิค" มีสูงถึง 77.1% และ, "ได้เรียนรู้ภาษาญี่ปุ่น" เป็นจำนวน 68.1%, และ "มีประสบการณ์การใช้ชีวิตในประเทศญี่ปุ่น" เป็นจำนวน 65.4%



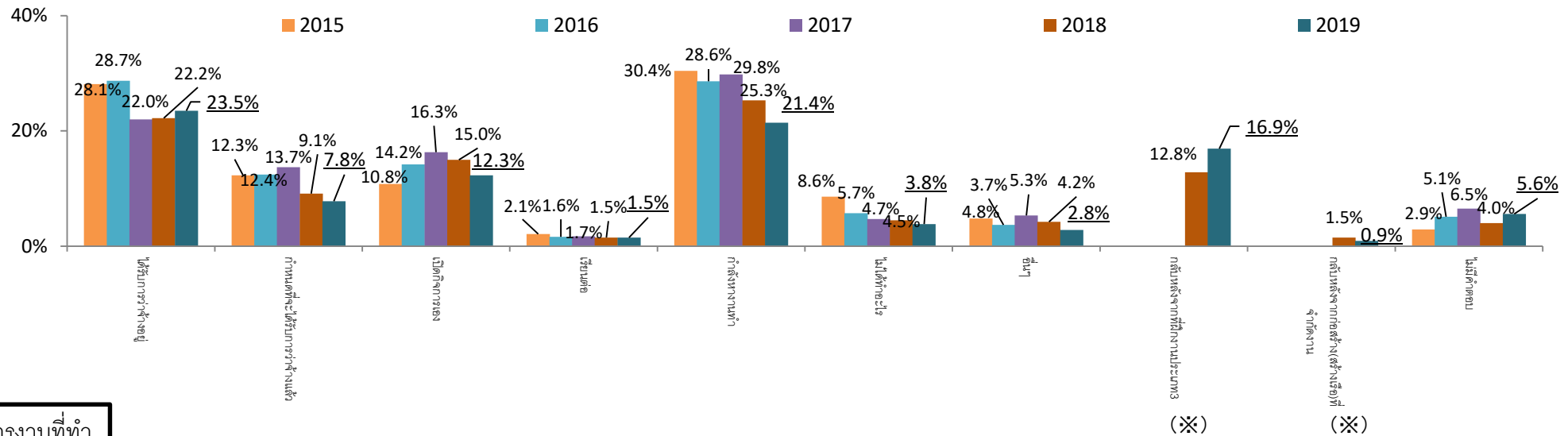
※ เลือกตอบได้หลายข้อ

# สถานการณ์การทำงานหลังจากที่กลับไปแล้ว

## สถานการณ์ทำงานหลังจากที่กลับไปแล้ว

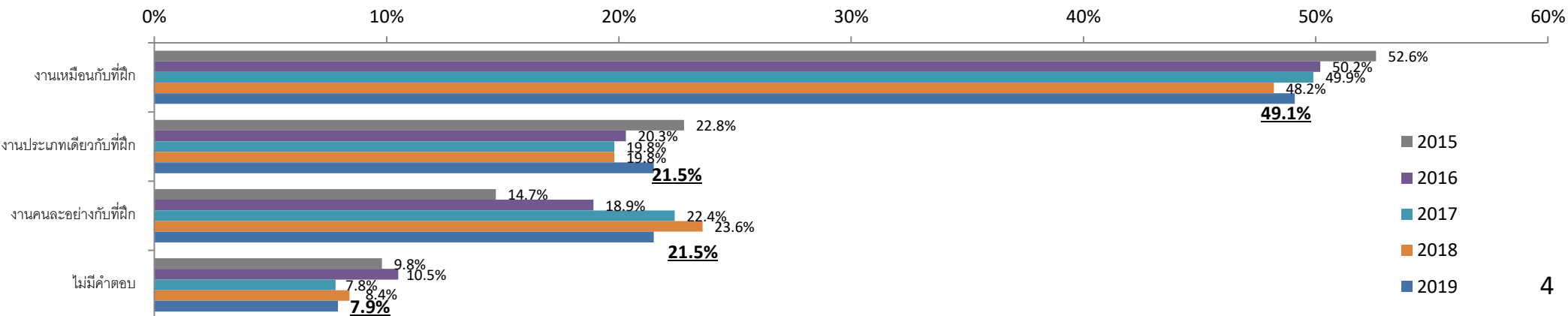
※"กลับเมื่อฝึกงานประเภท3" และ "กลับเมื่อ "ก่อสร้าง(สร้างเรือ)ที่กำหนดโดยเฉพาะ" ให้เพิ่มประเภทนี้ด้วย นับตั้งแต่ปี2019 ก่อสร้าง(สร้างเรือ)ที่กำหนดโดยเฉพาะ หมายถึง การก่อสร้าง(สร้างเรือ)เป็นวีซ่าที่ออกให้คนต่างชาติ ตามชนิดงานโดยเฉพาะ ในกรณีที่มีสถานการณฉุกเฉิน

สถานการณ์ทำงานหลังจากที่กลับไปแล้วที่ตอบว่า"ได้รับการว่าจ้างอยู่"(23.5%),"กำหนดที่จะว่าจ้างแล้ว"(7.8%),และ"ดำเนินกิจการเอง"(12.3%) มีผู้ตอบคำถาม43.6% และ, หลังจากกลับไปแล้วตอบว่า "กำลังหางานทำ"มีจำนวน21.4% ส่วนชนิดของงานนั้น ให้ดูใน แผ่นที่9 ,และที่แยกเป็นสัญชาติให้ดู แผ่นที่10, ชนิดของงานที่ฝึก เป็นตาม แผ่นที่11



## หน้าที่การทำงานที่ทำ

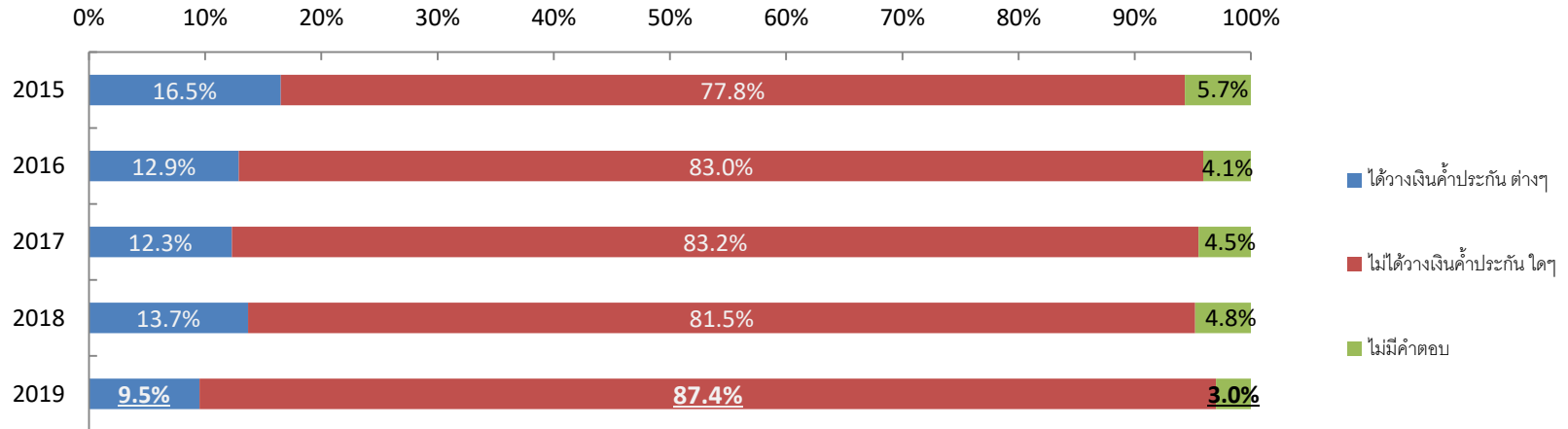
ที่ตอบว่า"ได้รับการว่าจ้างอยู่" หรือ"กำหนดที่จะได้รับการว่าจ้างแล้ว" และที่ตอบว่า ""เปิดกิจการเอง" นั้น รายละเอียด หน้าที่การทำงานที่ทำ ที่ตอบมาคือ "งานเหมือนกับที่ได้ฝึกมา( 49.1%) และที่ตอบว่าเป็นงานประเภทเดียวกัน70.6%



# มีการวางเงินค้ำประกันใด ๆ หรือไม่

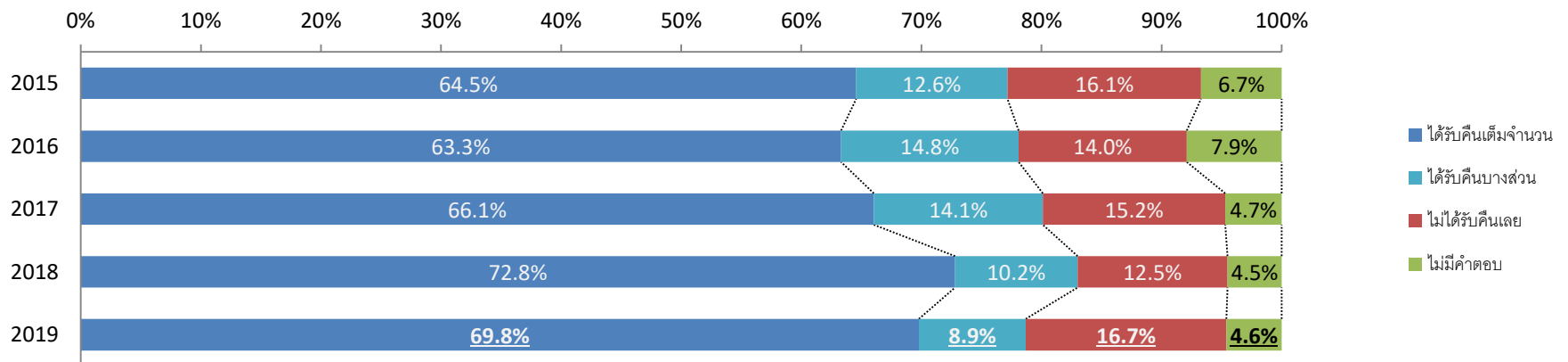
มีวางเงินค้ำประกันใด ๆ หรือไม่

“ไม่มีเงินค้ำประกันใด ๆ” ผู้ที่ตอบเช่นนี้ มีถึง 87.4%



มีการคืนเงินค้ำประกันต่าง ๆ หรือไม่

ผู้ที่ตอบว่า “ได้วางเงินค้ำประกันไว้”, เมื่อถามว่า “ได้มีการรับคืนไหม มีผู้ตอบว่า “ได้รับคืนเต็มจำนวน” มา 69.8%



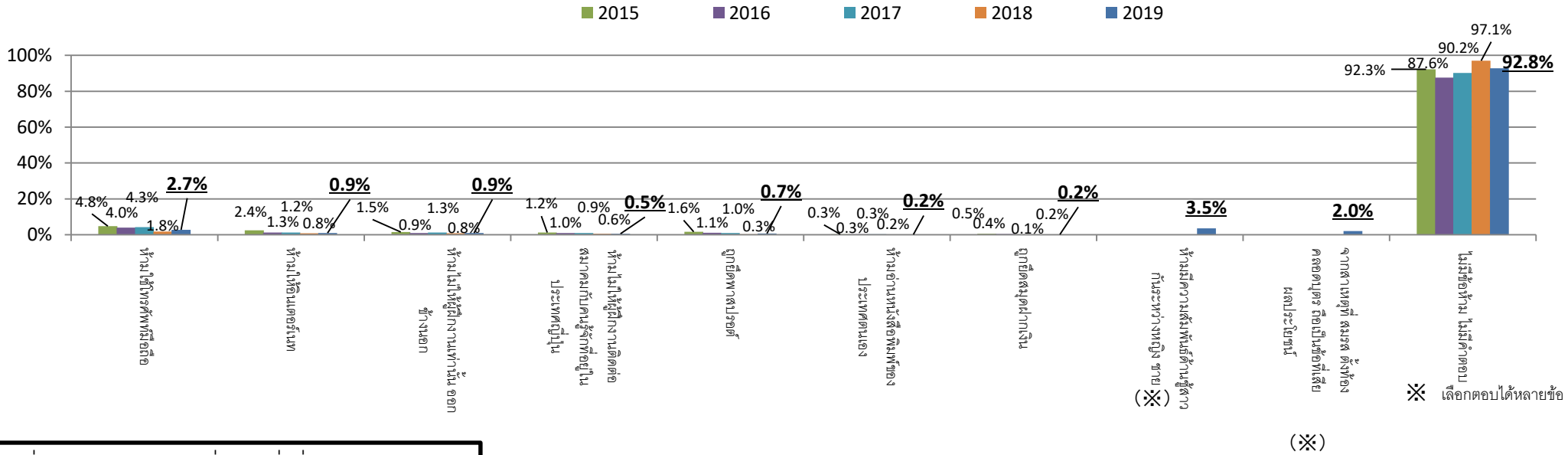
※เงินค้ำประกัน, หมายถึงเงินจากผู้ฝึกงาน เจ้าตัว หรือญาติพี่น้อง ของผู้ฝึกงานได้นำไปวางค้ำประกันต่อหน่วยงาน หรือองค์กรที่ส่งตัวผู้ฝึกงานมาฝึก สิ่งทีวางค้ำ อาจจะเป็นเงินสด หรือ อสังหาริมทรัพย์ต่าง ๆ , ในกรณีที่ผู้ฝึกงานคนนั้น ได้หนี หรือ หายตัวไป หรือ อื่น ๆ จากที่ฝึกงาน เงินนี้จะเป็นการจ่ายทดแทนให้กับ องค์กรหรือหน่วยงานนั้น อนึ่ง เงินนี้ไม่ได้เป็นเงินหนี้สิน สำหรับจ่ายเป็นค่าเดินทาง หรือ อื่น ๆ สำหรับการเดินทางไปประเทศญี่ปุ่นแต่ประการใด

# ระหว่างที่อยู่ในประเทศญี่ปุ่น เกิดปัญหาใด ๆ หรือไม่

ข้อต้องห้าม ระหว่างฝึกงาน(ในประเทศญี่ปุ่น)ต่าง ๆ

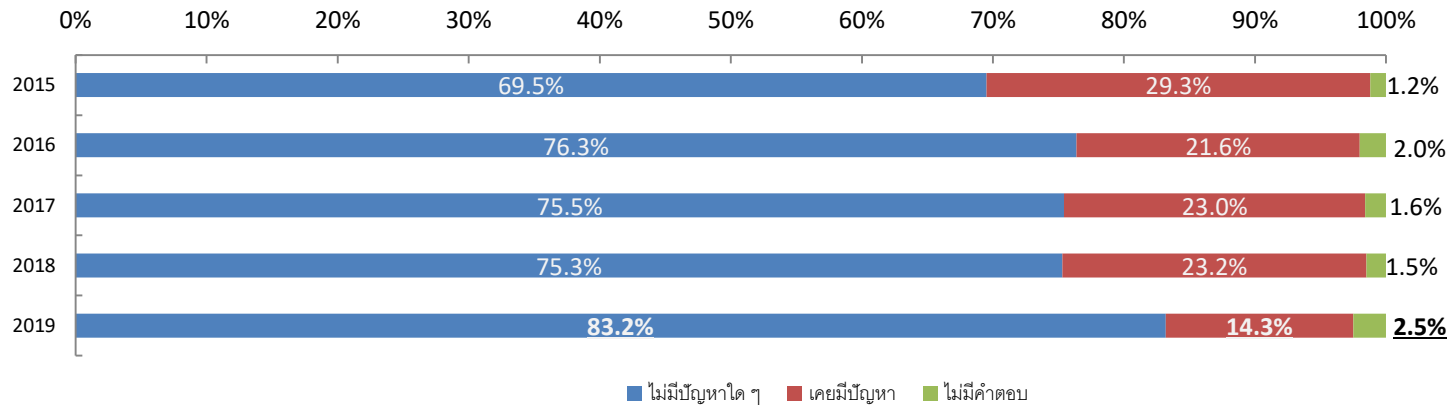
※"ห้ามไม่ให้นำเหตุผลที่ว่า "หญิง ชาย คบหาทางผู้ชาย"หรือ "แต่งงาน,ตั้งท้อง,คลอดบุตร มาถือเป็นข้อเสียผลประโยชน์" นั้น มาร่วมพิจารณา นับตั้งแต่ปี 2019

ไม่มีข้อห้ามใด ๆ " ที่ตอบคำถามนี้(รวมถึงไม่มีคำตอบ) 92.8% ส่วนที่มีข้อห้าม ว่า " ห้ามไม่ให้หญิงชาย คบหาทางด้านผู้ชาย" มี3.5% "ห้ามใช้โทรศัพท์มือถือ" มี 2.7%

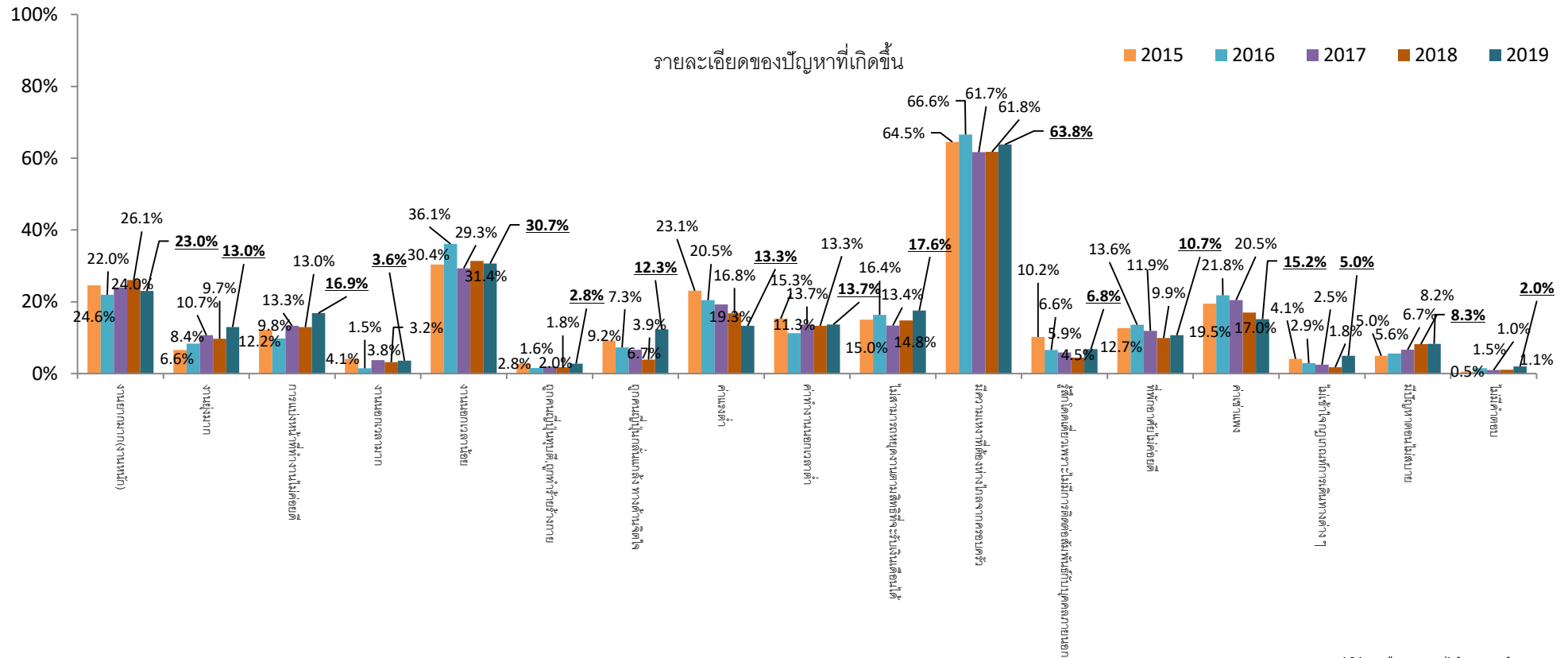


ช่วงที่ฝึกงาน(ในประเทศญี่ปุ่น)มีสิ่งที่เป็นปัญหาได้บ้าง

ยกเว้นปัญหาเรื่องการสื่อสาร สนทนาแล้ว ได้มีคำถามว่า มีปัญหาใด ๆ บ้าง , มีคำตอบว่า "ไม่มีปัญหาใด ๆ" ตอบมา83.2% นอกจากนี้ที่ตอบว่า "มีปัญหา" ไล่ละเอียดในปัญหาคือ "มีความเหงาที่ต้องอยู่ห่างกับครอบครัว" ที่ตอบมาเช่นนี้ 63.8%



# ปัญหาช่วงที่อยู่ในประเทศญี่ปุ่น



※ เลือกตอบได้หลายข้อ

แสดงความคิดเห็นได้อย่างอิสระ(ในเรื่องอื่น ๆ)

ความเห็นที่นำมาใช้ได้จากรจำนวน 7,096 คน ใช้ได้ 870 คน และความเห็นนอกเหนือจากข้างบนนี้แล้ว มีความเห็นอื่น ๆ ดังข้างล่างนี้

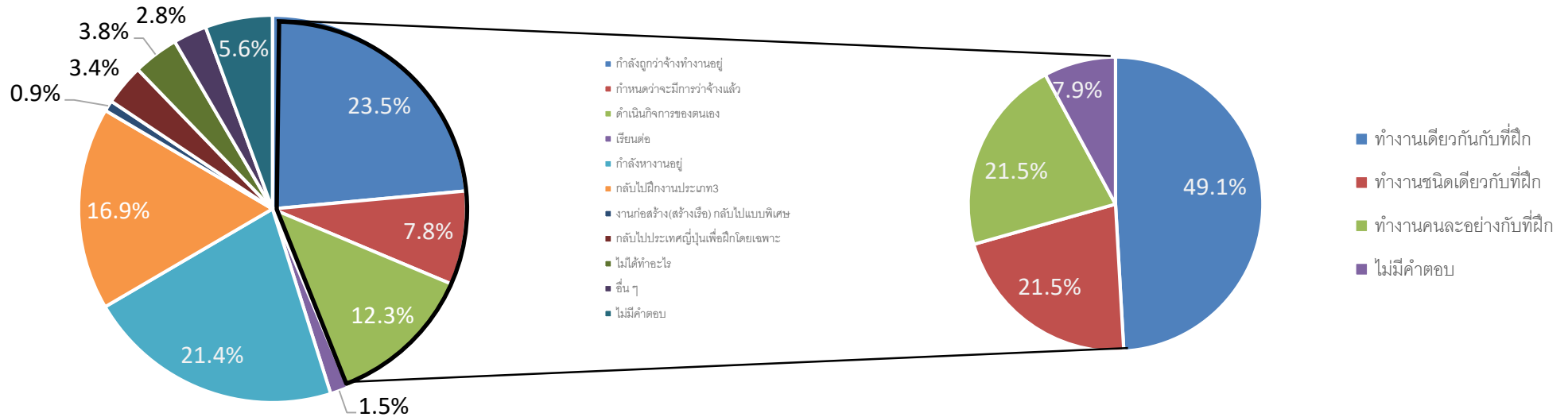
- ถึงแม้ว่า จะเข้ามาในประเทศญี่ปุ่นแล้ว ควรจะมีการส่งเสริมต่อไปเรื่องการเรียนภาษาญี่ปุ่นต่อ
- อยากให้คำนึงถึงการจัดเวลา ในการสวดมนต์มากกว่าเดิม
- ในกรณีที่เกิดปัญหาขึ้น อยากให้มีพนักงานที่เป็นผู้หญิง หรือเจ้าหน้าที่ เพื่อที่จะได้ปรึกษาได้อย่างไม่ต้องลำบากใจ
- สำหรับชาวต่างชาติ การที่จะสอบประเภท 3 เป็นสิ่งที่ยากมาก
- ในตอนต้นๆ ไม่ว่าจะเรื่องงาน หรือภาษาญี่ปุ่น ไม่ค่อยเข้าใจดี รู้สึกลำบากมาก แต่พอถึงช่วงสัปดาห์ พอดีเข้าใจขึ้น รู้สึกว่ามีความสุขกับการงานและการใช้ภาษาขึ้น
- จากประสบการณ์การฝึกงานครั้งนี้ มีความดีใจที่มีโอกาสได้เรียนรู้หลายด้าน ไม่ว่าจะด้านภาษาญี่ปุ่น เทคนิคงานของญี่ปุ่น กฎเกณฑ์ต่างๆ
- มีความรู้สึกว่าคุณแบ่งแยกสังคมเพราะเห็นว่าเป็นคนต่างชาติ ซึ่งตามความเป็นจริงแล้วควรน่าจะมีคามเสมอภาคกัน
- อยากให้เสนอชื่อเพื่อหาที่ทำงานให้ด้วย หลังจากสิ้นสุดการฝึกงาน และกลับไปยังประเทศแล้ว

# สถานการณ์การทำงานหลังจากที่กลับไปแล้ว(โดยทั่วไป)

## สถานะการณ์การทำงานหลังจากที่กลับไปแล้ว

การทำงานหลังจากที่กลับไปแล้ว “ตอนนี้กำลังทำงานอยู่(23.5%)” “กำหนดที่จะว่าจ้างแล้ว(7.8%)” และ “ดำเนินกิจการของตนเอง”(12.3%) ที่ตอบมา เช่นนี้ มีทั้งหมด43.6%

และ, “ตอนนี้กำลังทำงานอยู่” , “กำหนดที่จะว่าจ้างแล้ว” หรือ “ดำเนินกิจการของตนเอง” ในจำนวนนี้ ชนิดของงานที่ทำ “งานเดียวกับที่ฝึกมา” (49.1%) และ “งานประเภทเดียวกับที่ฝึก” (21.5%) มีผู้ตอบมาเป็นจำนวน70.6 %



	2019	(2018)
กำลังถูกว่าจ้างทำงานอยู่	23.5%	(22.2%)
กำหนดว่าจะมีการว่าจ้างแล้ว	7.8%	(9.1%)
ดำเนินกิจการของตนเอง	12.3%	(15.0%)
<b>รวมยอดของ3ข้อบนนี้(※1)</b>	<b>43.6%</b>	<b>(46.2%)</b>
เรียนต่อ	1.5%	(1.5%)
กำลังหางานอยู่	21.4%	(25.3%)
กลับไปฝึกงานประเภท3	16.9%	(12.8%)
งานก่อสร้าง(สร้างเรือ) กลับไปแบบพิเศษ	0.9%	(1.5%)
กลับไปประเทศญี่ปุ่นเพื่อฝึกโดยเฉพาะ	3.4%	2.3%
ไม่ได้ทำอะไร	3.8%	(4.5%)
อื่น ๆ	2.8%	(4.2%)
ไม่มีคำตอบ	5.6%	(4.0%)

	2019	(2018)
ทำงานเดียวกันกับที่ฝึก	49.1%	(48.2%)
ทำงานชนิดเดียวกับที่ฝึก	21.5%	(19.8%)
<b>รวมยอดของ2ข้อบนนี้(※1)</b>	<b>70.6%</b>	<b>(68.0%)</b>
ทำงานคนละอย่างกับที่ฝึก	21.5%	(23.6%)
ไม่มีคำตอบ	7.9%	(8.4%)

※1 จำนวนเลข จะมีการบิดเบือน ฉะนั้นตัวเลขอาจจะไม่ตรงกันก็ได้

※2 “กลับไปฝึกงานประเภท3” และ “กลับเมื่อ “ก่อสร้าง(สร้างเรือ)ที่กำหนดโดยเฉพาะ” ให้เพิ่มประเภทนี้ด้วย นับแต่ปี2019 ก่อสร้าง(สร้างเรือ)ที่กำหนดโดยเฉพาะ หมายถึง การก่อสร้าง(สร้างเรือ)เป็นวิชาที่ออกให้คนต่างชาติ ตามชนิดงาน โดยเฉพาะ ในกรณีที่มีสถานการณ์ฉุกเฉิน



# สถานการณ์การทำงานหลังกลับประเทศแล้ว(แบ่งแยกชนิดงาน)

		การเกษตร	การประมง	การก่อสร้าง	ผลิตอาหาร	ทอผ้า เสื้อผ้า	เครื่องจักร โลหะ	อื่น ๆ
๒.แรงงานไทยที่กลับประเทศแล้วและอยู่ในระยะเบาะเบาะ	กำลังถูกว่าจ้างทำงานอยู่	24.4%	32.1%	13.2%	16.6%	27.3%	27.2%	27.9%
	กำหนดว่าจะมีการว่าจ้างแล้ว	6.6%	4.6%	8.8%	6.7%	10.4%	8.0%	7.7%
	ดำเนินกิจการของตนเอง	20.6%	17.4%	12.6%	10.0%	8.3%	11.4%	11.3%
	<b>รวมยอดของ3ข้อบนนี้ (※)</b>	<b>51.6%</b>	<b>54.1%</b>	<b>34.6%</b>	<b>33.3%</b>	<b>46.0%</b>	<b>46.6%</b>	<b>46.9%</b>
	เรียนต่อ	0.4%	1.8%	0.9%	2.7%	0.5%	2.1%	1.4%
	กำลังหางานอยู่	16.0%	17.4%	20.4%	17.6%	16.7%	26.0%	25.1%
	กลับไปฝึกงานประเภท3	9.0%	18.3%	27.3%	28.7%	20.0%	12.2%	11.7%
	งานก่อสร้าง(สร้างเรือ) กลับไปแบบพิเศษ	0.1%	0.0%	4.7%	0.0%	0.3%	0.8%	0.4%
	กลับไปประเทศญี่ปุ่นเพื่อฝึกโดยเฉพาะ	3.3%	3.7%	4.4%	5.2%	2.4%	2.8%	2.8%
	ไม่ได้ทำอะไร	3.7%	2.8%	2.3%	5.1%	7.3%	3.1%	3.5%
	อื่น ๆ	2.1%	0.0%	1.8%	3.1%	3.4%	3.0%	3.1%
	ไม่มีคำตอบ	13.7%	1.8%	3.6%	4.3%	3.3%	3.4%	5.1%
๓.แรงงานต่างชาติ	ทำงานเดียวกันกับที่ฝึก	43.9%	44.1%	45.9%	44.0%	67.8%	50.6%	47.8%
	ทำงานชนิดเดียวกับที่ฝึก	22.8%	22.0%	19.9%	25.9%	16.3%	19.1%	24.0%
	<b>รวมยอดของ2ข้อบนนี้ (※)</b>	<b>66.7%</b>	<b>66.1%</b>	<b>65.8%</b>	<b>69.9%</b>	<b>84.1%</b>	<b>69.7%</b>	<b>71.8%</b>
	ทำงานคนละอย่างกับที่ฝึก	23.0%	16.9%	24.1%	22.9%	9.9%	23.5%	21.0%
	ไม่มีคำตอบ	10.2%	16.9%	10.1%	7.2%	6.0%	6.8%	7.2%

(※) จำนวนเลข จะมีการบิดเศษ ฉะนั้นตัวเลขอาจจะไม่ตรงกันก็ได้

# สถานการณ์การทำงานหลังจากกลับประเทศแล้ว(แบ่งเป็นประเทศ)

		จีน	เวียดนาม	อินโดนีเซีย	ฟิลิปปินส์	ไทย
ประเทศที่กลับแบบตั้งใจกลับประเทศโดยตรง	กำลังถูกว่าจ้างทำงานอยู่	37.6%	11.2%	13.5%	31.1%	44.0%
	กำหนดว่าจะมีการว่าจ้างแล้ว	9.8%	5.2%	4.9%	14.5%	10.7%
	ดำเนินกิจการของตนเอง	12.5%	10.3%	20.5%	7.9%	4.6%
	<b>รวมยอดของ3ข้อบนนี้ (※)</b>	<b>59.9%</b>	<b>26.7%</b>	<b>38.9%</b>	<b>53.5%</b>	<b>59.3%</b>
	เรียนต่อ	0.4%	2.6%	1.4%	0.0%	3.1%
	กำลังหางานอยู่	15.9%	22.7%	34.8%	12.9%	14.8%
	กลับไปฝึกงานประเภท3	7.0%	29.9%	11.6%	14.4%	10.5%
	งานก่อสร้าง(สร้างเรือ) กลับไปแบบพิเศษ	0.1%	1.5%	0.4%	2.9%	0.0%
	กลับไปประเทศญี่ปุ่นเพื่อฝึกโดยเฉพาะ	0.9%	5.7%	3.1%	4.6%	2.0%
	ไม่ได้ทำอะไร	6.1%	2.6%	1.2%	4.4%	7.0%
	อื่นๆ	2.9%	3.0%	3.1%	1.9%	0.9%
	ไม่มีคำตอบ	6.8%	5.2%	5.5%	5.4%	2.6%
ประเทศที่กลับแบบขอวีซ่า	ทำงานเดียวกันกับที่ฝึก	54.4%	44.8%	28.9%	51.7%	69.5%
	ทำงานชนิดเดียวกับที่ฝึก	23.2%	22.5%	22.2%	17.1%	16.5%
	<b>รวมยอดของ2ข้อบนนี้ (※)</b>	<b>77.6%</b>	<b>67.3%</b>	<b>51.1%</b>	<b>68.8%</b>	<b>86.0%</b>
	ทำงานคนละอย่างกับที่ฝึก	15.3%	23.8%	37.8%	22.7%	11.4%
	ไม่มีคำตอบ	7.0%	8.8%	11.2%	8.5%	2.6%

(※) จำนวนเลข จะมีการบิดเบือน ฉะนั้นตัวเลขอาจจะไม่ตรงกันก็ได้

# สถานการณ์การทำงานหลังกลับประเทศ(แยกประเภทการฝึก)

		ประเภท1	ประเภท2	ประเภท3
๒.ประเภทการปฏิบัติงานแบบประจำ	กำลังถูกว่าจ้างทำงานอยู่	36.3%	19.0%	25.5%
	กำหนดว่าจะมีการว่าจ้างแล้ว	6.1%	8.3%	8.5%
	ดำเนินกิจการของตนเอง	13.5%	11.1%	12.8%
	<b>รวมยอดของ3ข้อบนนี้ (※)</b>	<b>55.9%</b>	<b>38.4%</b>	<b>46.8%</b>
	เรียนต่อ	1.1%	1.6%	2.3%
	กำลังหางานอยู่	16.6%	23.9%	16.0%
	กลับไปฝึกงานประเภท3	7.7%	20.3%	18.9%
	งานก่อสร้าง(สร้างเรือ) กลับไปแบบพิเศษ	1.5%	0.8%	0.6%
	กลับไปประเทศญี่ปุ่นเพื่อฝึกโดยเฉพาะ	4.0%	3.0%	5.7%
	ไม่ได้ทำอะไร	2.4%	4.4%	3.5%
	อื่น ๆ	1.9%	3.1%	2.6%
	ไม่มีคำตอบ	9.1%	4.3%	3.6%
๓.ประเภทการปฏิบัติงานแบบชั่วคราว	ทำงานเดียวกันกับที่ฝึก	52.1%	50.9%	33.2%
	ทำงานชนิดเดียวกับที่ฝึก	19.7%	20.7%	34.8%
	<b>รวมยอดของ2ข้อบนนี้ (※)</b>	<b>71.8%</b>	<b>71.6%</b>	<b>68.0%</b>
	ทำงานคนละอย่างกับที่ฝึก	20.1%	21.4%	25.8%
	ไม่มีคำตอบ	8.1%	7.0%	6.1%

(※) จำนวนเลข จะมีการบิดเศษ ฉะนั้นตัวเลขอาจจะไม่ตรงกันก็ได้